

Návod k používání
a katalog náhradních dílů
pro průmyslový šicí stroj

GARUDAN®

GC-3317-448 MH



ANITA B, s.r.o.

Průmyslová 2453/7

680 01 Boskovice

Czech Republic

tel: +420 516 454 774

+420 516 453 496

fax: +420 516 452 751

e-mail: info@anita.cz

www.garudan.cz

Všechna práva vyhrazena.

Vlastnictví Anita B s r.o. a chráněno autorským právem. Použití tohoto obsahu bez písemného souhlasu Anita B s r.o. zakázáno.

Copyright © Anita B s r.o. (2015)

Obsah

1. SPECIFIKACE.....	4
2. BEZPEČNOSTNÍ OPATŘENÍ	5
3. UVEDENÍ STROJE DO PROVOZU	6
4. PŘED POUŽITÍM	7
5. POKYNY PRO LIKVIDACI STROJE	7
6. KOMPLETACE NIŤOVÉHO STOJÁNKU	8
7. MAZÁNÍ	8
8. INSTALACE KRYTU ŘEMENE	9
9. INSTALACE KOLENNÍ PÁKY	9
10. VLOŽENÍ JEHLY	10
11. NAVLEČENÍ SPODNÍ NITĚ	10
12. NAVLEČENÍ HORNÍ NITĚ.....	11
13. NASTAVENÍ DÉLKY STEHU	12
14. NASTAVENÍ VYROVNÁVACÍ PRUŽINY NAPĚTÍ NITĚ.....	12
15. RUČNÍ ZDVIH PŘÍTLAČNÉ PATKY	13
16. NASTAVENÍ PŘÍTLAKU PATKY.....	13
17. NASTAVENÍ NAPĚTÍ NITĚ	14
18. NASTAVENÍ ZACHÁZKY CHAPAČE	15
19. NASTAVENÍ VÝŠKY PODAVAČE	16
20. SEŘÍZENÍ ROZDĚLENÍ DÉLKY STEHU.....	16
21. NASTAVENÍ PODÁVACÍ VAČKY	17
22. NASTAVENÍ ZDVIHU PATEK.....	17
23. POMOCNÝ NAPÍNAČ.....	18
24. ZPĚTNÉ PODÁVÁNÍ	19
25. NASTAVENÍ POZICE JEHELNÍ TYČE.....	19
26. NASTAVENÍ VAČKY Odstřihu	20
27. VÝMĚNA POHYBLIVÉHO A PEVNÉHO NOŽE	20
28. ZÁVADY A JEJICH ODSTRANĚNÍ.....	21

1. SPECIFIKACE

Typ stroje	Užití pro materiály	Rychlost šití	Délka stehu	Sytém a síla jehly	Zdvih patky ručně/nohou
GC-3317-443 MH	medium-heavy	2.000	7mm	135x17(110-140)	6/15 mm
GC-3317-448 MH	medium- heavy	2.000	7mm	135x17(110-140)	6/15 mm

Hmotnost:

Hlava stroje: 39 kg

Komplet: 104 kg

Rozměry:

Hlava stroje: 28x67x58

Komplet: 107x115x55 cm

Popis a určení:

GC-3317 serie – jednojehlové ramenové šicí stroje pro lemování se spojeným podáváním a horizontálně uložených velkopřůměrovým chapačem. Stroje jsou určeny k lemování středně silných a silných materiálů jako jsou tašky, kufříky, pouzdra, obaly atd.

2. BEZPEČNOSTNÍ OPATŘENÍ

Neuvádějte šicí stroj do provozu, dokud nebude zajištěna správná příprava odborníkem, nebo kvalifikovanou osobou a dokud se neseznámíte se bezpečnostními opatřeními.

1. Každý šicí stroj smí být obsluhován jen řádně zaškolenou obsluhou.
2. Vezměte v úvahu platné bezpečnostní předpisy vaší země.
3. Šicí stroj smí být použit jen k těm pracem, pro které je určen. Jiné použití není přípustné.
4. Na stroji musí být dodržena všechna bezpečnostní opatření před uvedením do provozu nebo v provozu
5. K zajištění osobní bezpečnosti se doporučuje požívat při práci na stroji ochranné brýle.
6. Jsou-li na stroji prováděny úpravy nebo změny, musí být dodrženy bezpečnostní předpisy. Úpravy jsou prováděny pouze na vlastní zodpovědnost.
7. Při následujících pracích musí být vypnut hlavní vypínač stroje nebo vytažena vidlice ze zásuvky elektrického proudu (při použití mechanicky ovládaných spojkových motorů bez pojistky proti spuštění stroje šlapadlem vyčkejte až se motor zastaví).
 - 7.1 Při navlékání nití do jehly (jehel), chapače atd.
 - 7.2 Při výměně jehel, přítlačné patky, stehové desky, chapače, cívky chapače, Podavače, chrániče jehly, chrániče prstů, vodiče díla, atd
 - 7.3 Při opuštění pracoviště a při ponechání pracoviště bez dozoru.
 - 7.4 Při údržbě stroje (při čištění)
8. Oprava, údržba a úprava strojů smí být prováděny jen odborníkem nebo kvalifikovanou osobou. Pro opravy musí být použity jen náhradní díly od výrobce stroje.
9. Práce na elektrovybavení stroje smí být prováděny elektromechanikem nebo pod řízením a dozorem kvalifikované osoby.
10. Práce na částech a vybaveních, které jsou pod proudem, nejsou přípustné.
11. Před údržbou a opravou na pneumatických zařízeních je nutno odpojit zdroj tlakového vzduchu. Zbytkový tlakový vzduch je nutno vypustit před započatím prací.
12. Je odpovědností uživatele, jestliže bezpečnostní opatření uvedená v návodu k obsluze nebudou dodržována.
13. Nedílnou součástí tohoto návodu k používání je návod k používání příslušného Pohonu a je nutno ho při práci dodržet. Zejména článek „Bezpečnostní příkazy“.

DŮLEŽITÁ UPOZORNĚNÍ:

Pozor!

Nikdy stroj nespouštějte bez krytu řemene, nebezpečí úrazu.

Aby se zabránilo poruchám nebo poškozením, dodržujte bezpodmínečně tyto body:

- Před prvním uvedením do provozu stroj důkladně očistěte a pak naolejujte.
- Zkontrolujte, zda síťové napětí souhlasí s napětím uvedeným na výkonovém štítku motoru. Nesouhlasí-li, neuvádějte stroj do provozu v žádném případě.
- Za chodu stroje se musí ruční kolo otáčet směrem k obsluze; není-li tomu tak, motor přepólujte.
- V prvních dvou týdnech nepřekročujte 3/4 maximální rychlosti stroje.
- Před vyjímáním šitého díla nastavte niťovou páku vždy do její nejvyšší polohy.

Bezpečnostní pokyny:

1. Stroj smí být používán jen podle svého určení. Při úpravě na jiná provedení je nutno dodržet všechna platná bezpečnostní ustanovení.
2. Provoz stroje bez ochranných zařízení, jimiž byl vybaven z výrobního závodu, není dovolen.
3. Stroj smí zapnout a s ním pracovat jen náležitě poučená osoba (obsluha).
4. Při výměně šicích nástrojů, jako např. jehly, přítlačné patky, stehové desky, podavače a cívky, při opuštění pracoviště a při údržbářských pracích musí být stroj nejprve vypnut hlavním vypínačem nebo odpojením od sítě.
5. Práce na elektroinstalaci smějí být prováděny jen odborníky-elektrotechniky nebo náležitě poučenými osobami.

3. UVEDENÍ STROJE DO PROVOZU

Aby se předešlo poruchám, nebo poškození stroje, je nutno dbát následujících pokynů:

vyčistěte stroj od konzervačních prostředků kápněte do chapače 1-2 kapky oleje, sejměte čelní kryt a promažte olejem oka, ojnice, jehelní tyče a smykadla niťové páky.

Nechte odborníka přezkoušet, zda elektrovybavení stroje je v pořádku včetně příslušného napětí el.proudu pro motor a dbejte, aby se po zapojení elektromotoru ruční kolo stroje otáčelo směrem k obsluze (dle šipky). V prvních dvou týdnech nevyužívejte plnou rychlost stroje, šijte pouze asi na 3/4 maximální rychlostí.

POZOR !

Nezasahujte do elektrozařízení stroje, zavolejte odborníka-elektromechanika. Nebezpečí úrazu elektrickým proudem.

Při práci na stroji a v jeho blízkosti se chovejte tak, abyste nezavdali příčinu k vzniku úrazu. Dbejte, aby do elektrozařízení nemohla vtéci žádná kapalina a způsobit zkrat nebo jinou poruchu elektrozařízení.

Dbejte obecně platných bezpečnostních předpisů.

Při práci na stroji buďte mimořádně opatrní v blízkosti jehly, stříhacích nožů, niťové páky a přítlačných elementů díla.

Při sklopené hlavě stroje na podstavci dbejte zvýšené opatrnosti, aby nedošlo k překlopení celého stroje s podstavcem.

Při sklápění hlavy stroje do pracovní polohy uchopte hlavu oběma rukama tak, aby nemohlo dojít k úrazu mezi sklápěným strojem a deskou podstavce.

4. PŘED POUŽITÍM

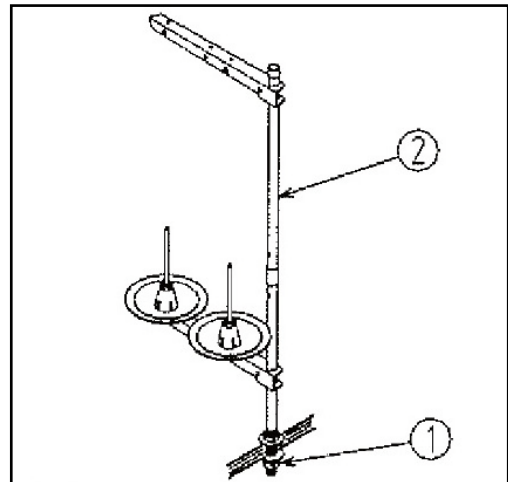
- A. Nespouštějte motor při sešlápnutém pedálu
- B. Vždy při opuštění pracoviště vypněte hlavní spínač.
- C. Při opravách stroje, či výměně jehly se přesvědčte o tom, že je stroj vypnut.
- D. Přesvědčte se o pevném připojení zemních vodičů.
- E. Nepoužívejte velké množství připojení na jeden uzel.
- F. Dodržujte bezpečnou vzdálenost od zdrojů hluku
- G. Při jakékoliv manipulaci s elektronickými motory vyčkejte několik minut po vypnutí stroje.
- H. Při poruše systému nejprve určete druh chyby, chybu odstraňte a poté stroj znovu zapněte.
- I. Překontrolujte zapojení všech konektorů a kabelů
- J. Zkontrolujte napnutí klínového řemene.
- K. Po dlouhodobém odstavení stroje, nebo při instalaci nového stroje 2 až 3-krát nakapejte olej na označená místa niťové páky, přítlačné tyče a jehelní tyče.

5. POKYNY PRO LIKVIDACI STROJE

Po ukončení technické životnosti stroje jej předejte k likvidaci firmě ANITA B, s.r.o. nebo jiné firmě zabývající se odbornou likvidací výrobků.

6. KOMPLETACE NIŤOVÉHO STOJÁNKU

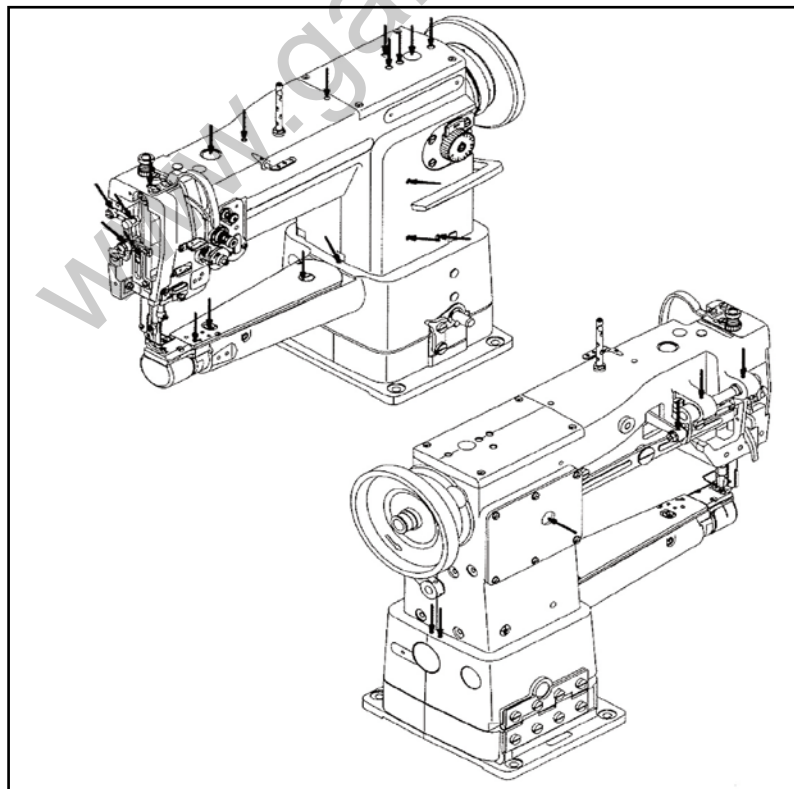
Zkompletujte niťový stojánek, vložte ho do otvoru v plátu a upevněte ho dotažením matice (1). Při horním vedení použijte horní část stojanu (2). (obr.1)



(obr.1)

7. MAZÁNÍ

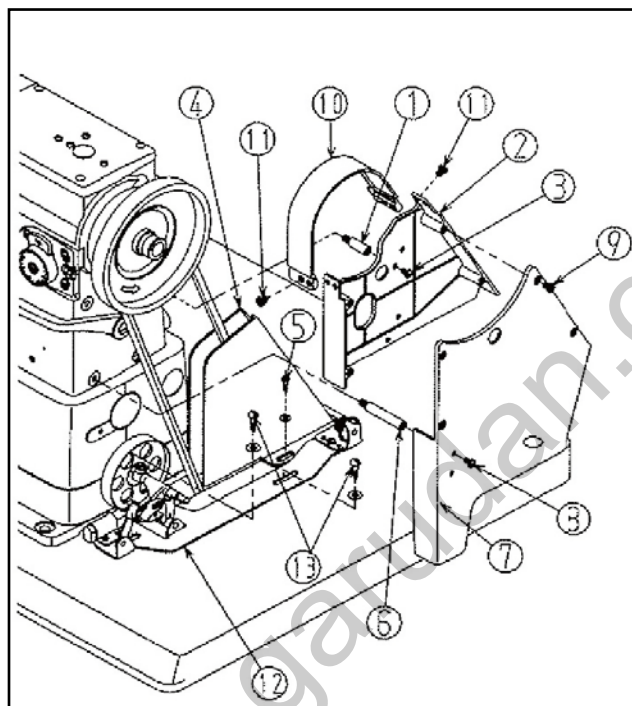
Před uvedením do provozu musí být naolejovaná místa označená šipkou, před začátkem provozu chvíli počkat (přibližně 10 min), aby olej mohl dostatečně proniknout do všech míst. V případě, že byl stroj delší dobu mimo provoz, použijte dvě až tři kapky oleje do míst označených šipkou, při nepřetržitém provozu ráno a odpoledne. (obr.2)



(obr.2)

8. INSTALACE KRYTU ŘEMENE

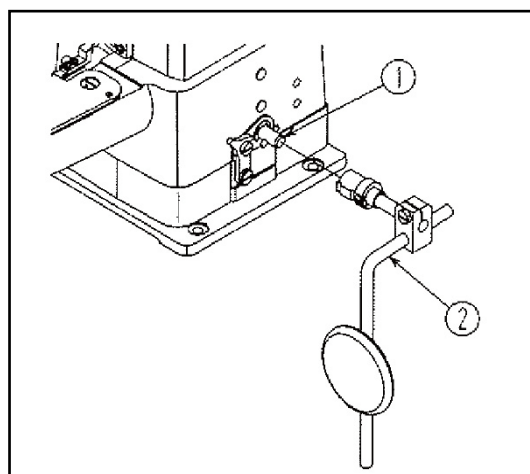
Pomocí třech šroubů nainstalujte podpěry krytu (1) ke stroji. Nainstalujte kryt řemene (2) pomocí šroubů (3). Instalujte kryt řemene (4) do plátu za použití šroubů (5). Pomocí podpěry (6) nainstalujte kryt řemene (7) s krytem (2) pomocí šroubů (8), (9). Instalujte kryt řemene (10) ke krytu pásu (2) pomocí šroubů (11). Navíječ umístěte tak, aby se v základní poloze nedotýkal klínového řemene, pomocí šroubů (13) ho upevněte do vzdálenosti 3,5 cm.



(obr.3)

9. INSTALACE KOLENNÍ PÁKY

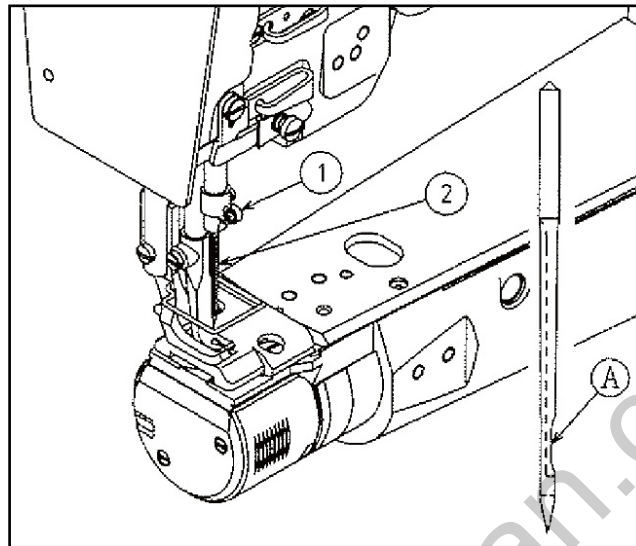
Nasunout kolenní páku (2) na hřídel (1). (obr.4)



(obr.4)

10. VLOŽENÍ JEHLY

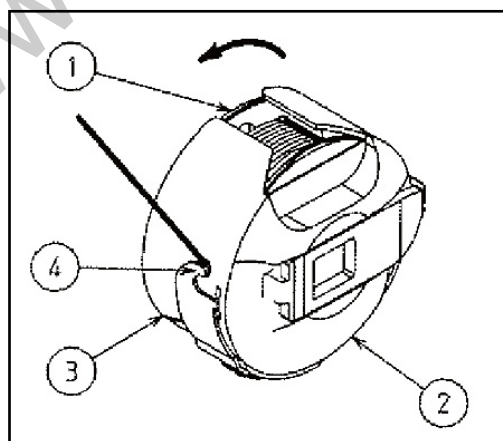
Přesvědčte se, že je stroj vypnut. Standardně se používají jehly DPx17. Otáčením ručního kola uveďte jehelní tyč do horní úvrati. Uvolněte šroub (1) a vložte jehlu (2) do jehelní tyče tak, aby drážka (A) směřovala vpravo. Pevně dotáhněte šroub. (obr.5)



(fig.5, obr.5)

11. NAVLEČENÍ SPODNÍ NITĚ

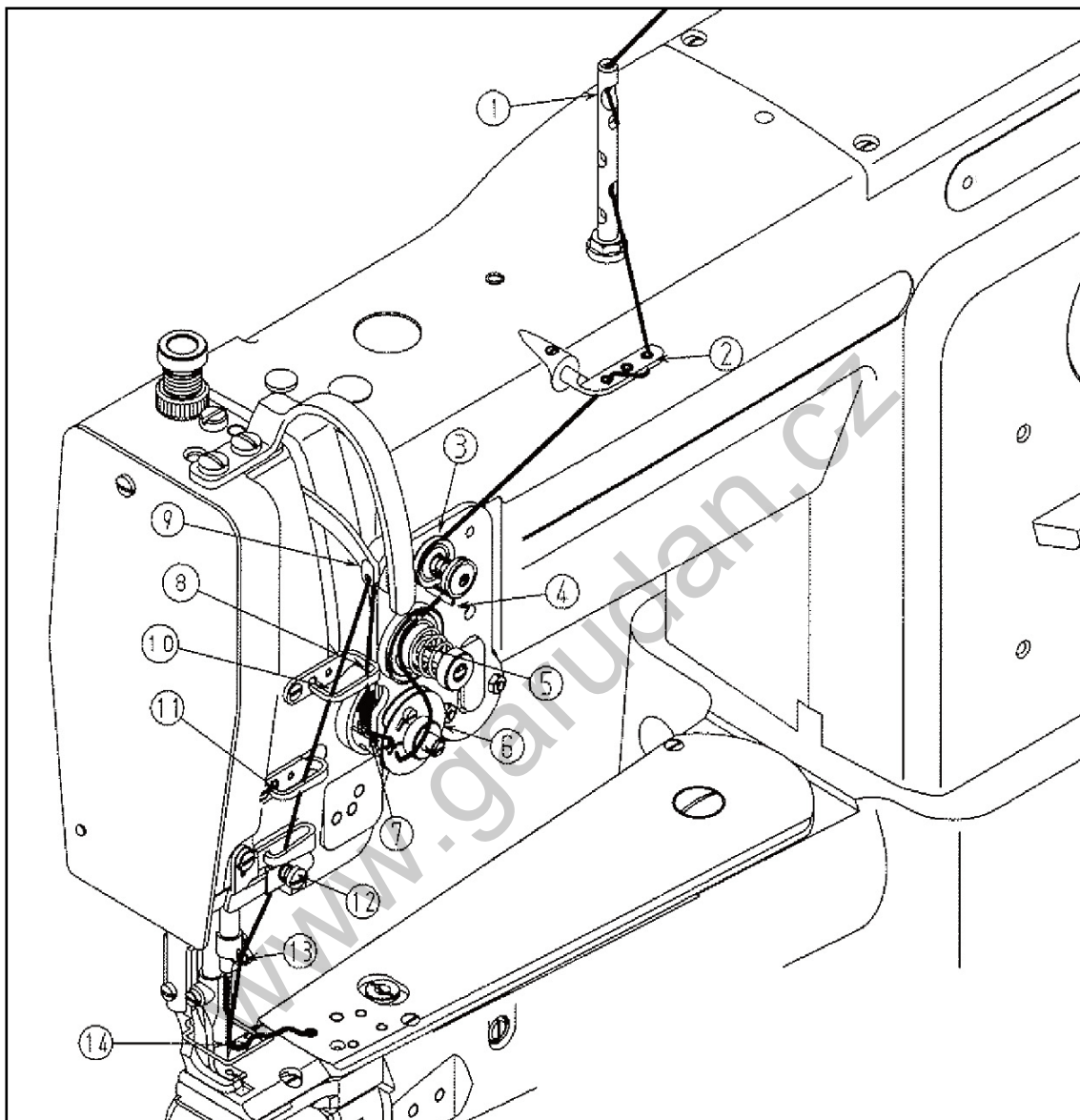
Vložte cívku (1) do pouzdra cívky (2). Protáhněte nit drážkou (3) přes drážku v napínací pružině (4) v pouzdře cívky. Cívku vložte do pouzdra tak, aby se spodní nit při tvorbě stehu otáčela ve směru šipky. (obr.6)



(obr.6)

12. NAVLEČENÍ HORNÍ NITĚ

Při navlečení horní nitě postupujte podle obr.7.



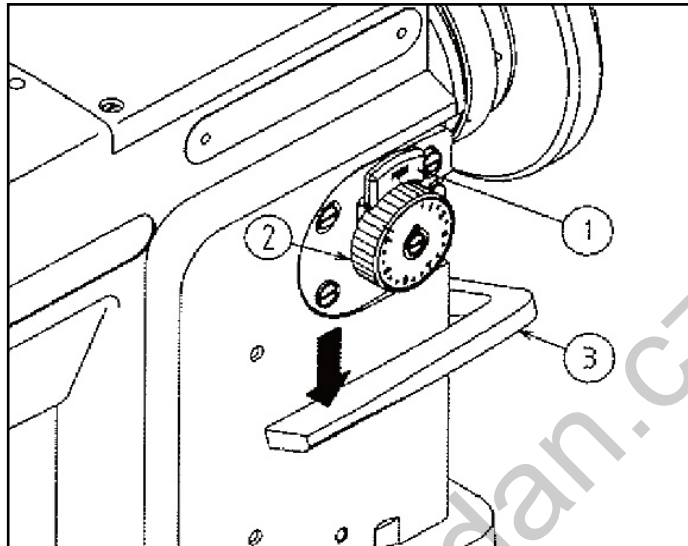
(obr.7)

13. NASTAVENÍ DÉLKY STEHU

Pro nastavení délky stehu zatlačte směrem od sebe tlačítko (1) a otáčením kola (2) ve směru nebo proti směru hodinových ručiček nastavte požadovanou délku stehu.

Zpětné šití

Zatlačte páku (3) směrem dolů, stroj začne šít zpětných stehem. Ihned po uvolnění páky začne stroj šít vpřed. (obr.8)



(obr. 8)

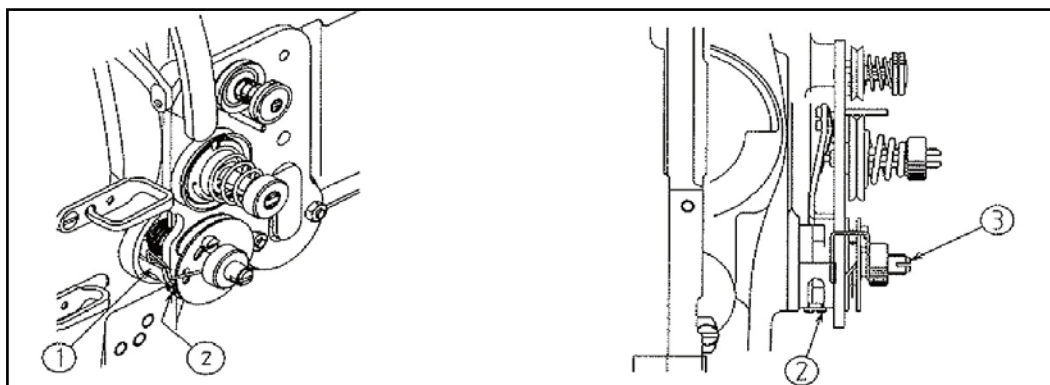
14. NASTAVENÍ VYROVNÁVACÍ PRUŽINY NAPĚTÍ NITĚ

Nastavení zdvihu vyrovnávací pružiny napětí nitě

Uvolněte šroub a otáčením nastavovacího plíšku (1) proti směru hodinových ručiček se zdvih pružiny zvyšuje, po směru hodinových ručiček se snižuje.

Nastavení napětí vyrovnávací pružiny napětí nitě

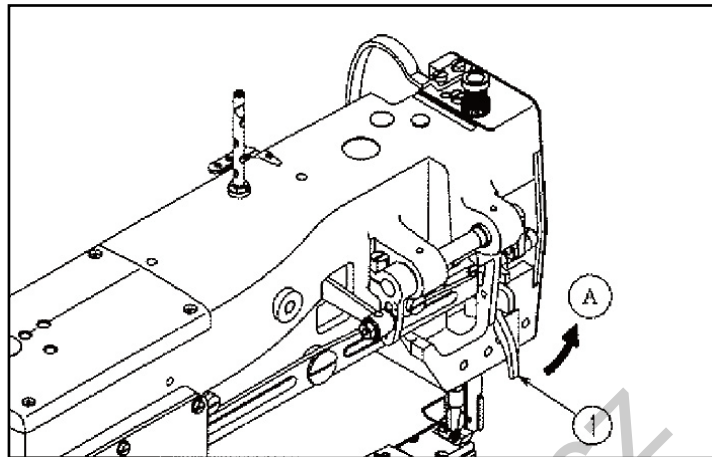
Otáčením čepu (3) směrem doleva se napětí zvyšuje, otáčením směrem doprava se napětí snižuje. (obr.9)



(obr.9)

15. RUČNÍ ZDVIH PŘÍTLAČNÉ PATKY

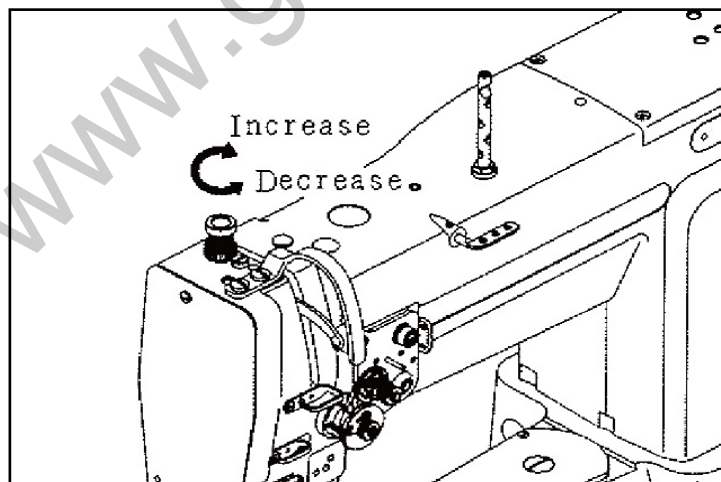
Otočením zvedáku (1) ve směru (A) se zvedne přítlačná tyč. (obr.10)



(obr.10)

16. NASTAVENÍ PŘÍTLAKU PATKY

Otáčením přítlačné pružiny směrem doprava se přítlak patky zvyšuje, směrem doleva se přítlak snižuje. (obr.11)



(obr.11)

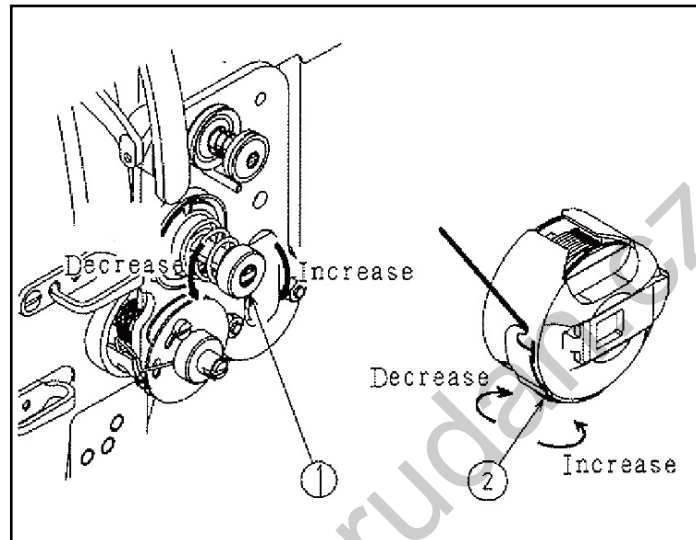
17. NASTAVENÍ NAPĚTÍ NITĚ

Nastavení napětí horní nitě

Otáčením matice (1) ve směru hodinových ručiček se napětí zvyšuje, proti směru hodinových ručiček se snižuje. (obr.12)

Nastavení napětí spodní nitě

Otáčením šroubu (2) ve směru hodinových ručiček se napětí zvyšuje, proti směru hodinových ručiček se snižuje. (obr.12)



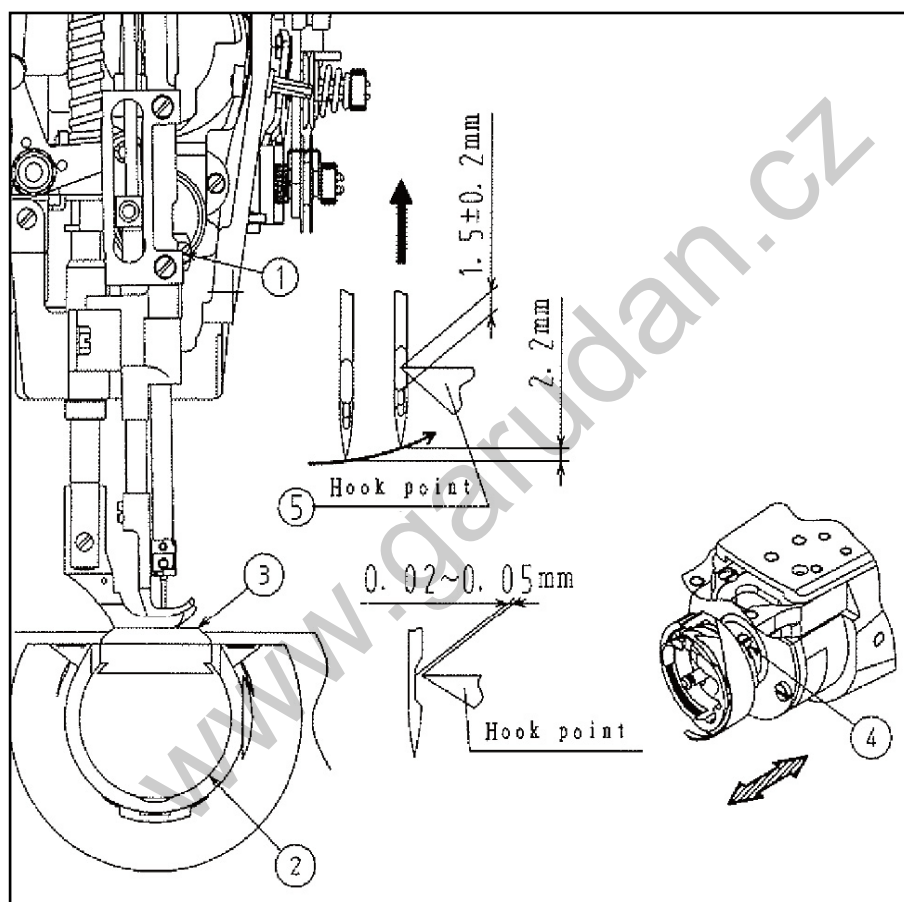
(obr.12)

18. NASTAVENÍ ZACHÁZKY CHAPAČE

Odstraňte stehovou desku (3) a kryt chapače (2). Uvedte jehelní tyč do dolní úvrati. Uvolněte šroub (1). Otáčením ručního kola uvedte jehelní tyč do vzdálenosti 2,2 mm od její dolní úvrati. Nastavte vzdálenost horní hrany ouška jehly od hrotu chapače 1,5 mm, nakonec pevně utáhněte šroub (1).

Nastavení vzdálenosti chapače od jehly

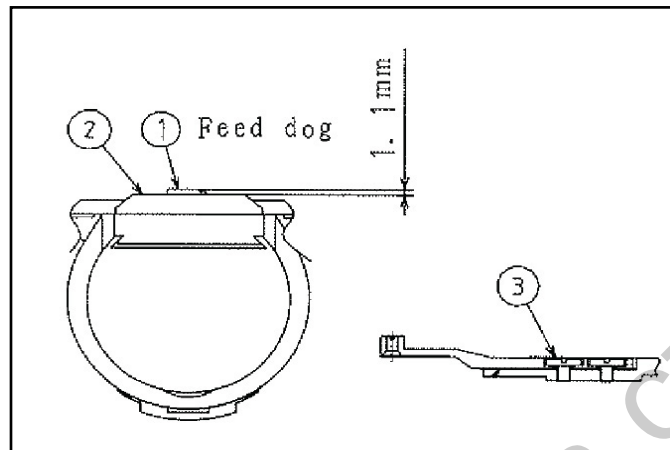
Po povolení šroubů (4) nastavte vzdálenost tak, aby mezi hrotem chapače a jehlou bylo 0,02-0,05 mm. Po nastavení dotáhněte šrouby.



(obr.13)

19. NASTAVENÍ VÝŠKY PODAVAČE

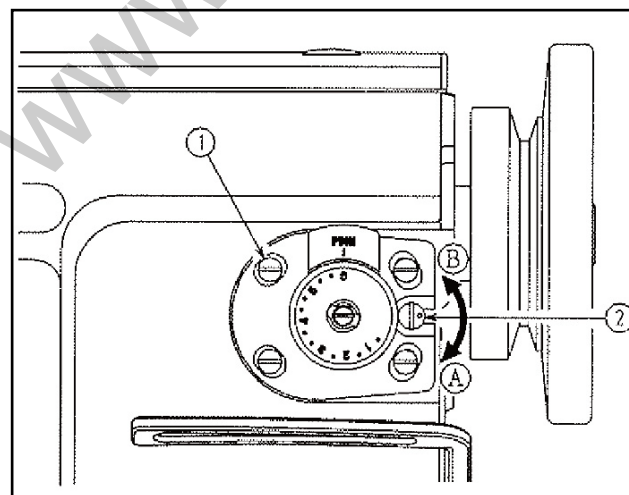
Standardní výška podavače je 1,4 mm nad stehovou deskou (2). V případě, že je nutné výšku podavače upravit v závislosti na šicích podmínkách, povolte šrouby (3) v podavači a změňte polohu pomocí šroubů (3) vůči jehelní tyči.



(obr.14)

20. SEŘÍZENÍ ROZDĚLENÍ DÉLKY STEHU

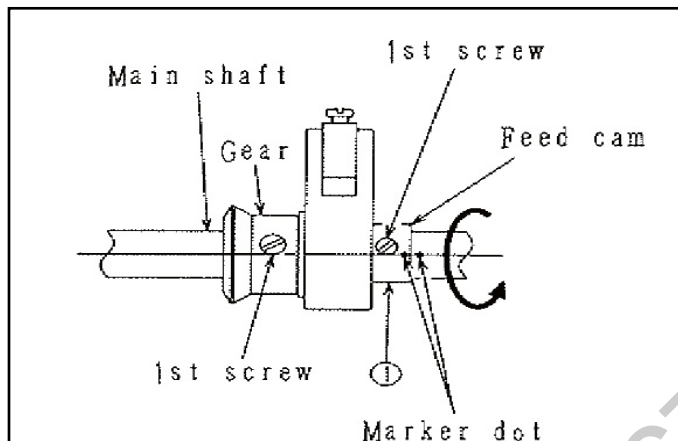
Povolte 4 šrouby (1). V případě zvětšení délky stehu, pomocí šroubováku otočte excentrickým čepem ve směru A, délka bude stejná i při zpětném stehu. V případě zkrácení délky stehu otočte excentrickým čepem ve směru B. (obr.15).



(obr.15)

21. NASTAVENÍ PODÁVACÍ VAČKY

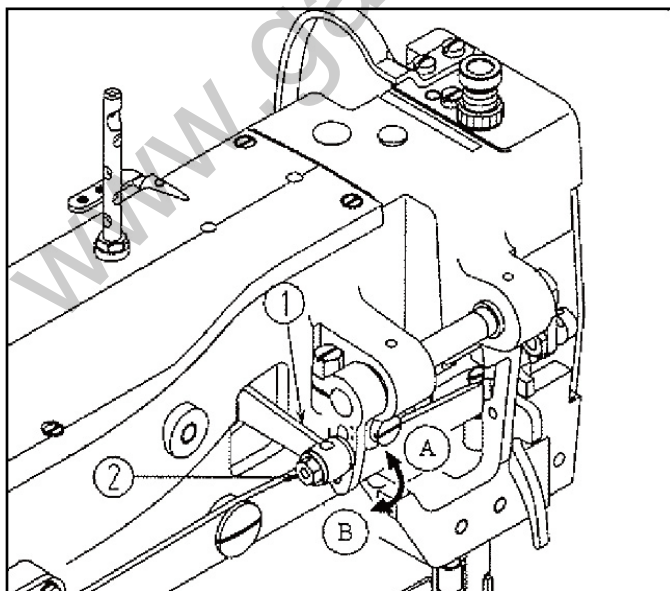
Na obr.16 je znázorněna standardní poloha vačky. V případě úpravy odstraňte horní kryt a nastavte pozici vačky (1).



(obr.16)

22. NASTAVENÍ ZDVIHU PATEK

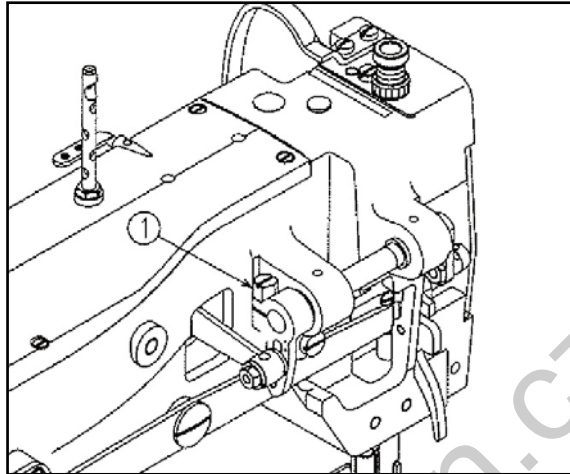
Povolte matici (2), otáčením tyče (1) ve směru A jde podávací a přítlačná patka směrem nahoru, ve směru B dolů. Po nastavení pevně utáhnout matici (2). (obr.17a)



(obr.17a)

Střídavý pohyb přítlačné a podávací patky

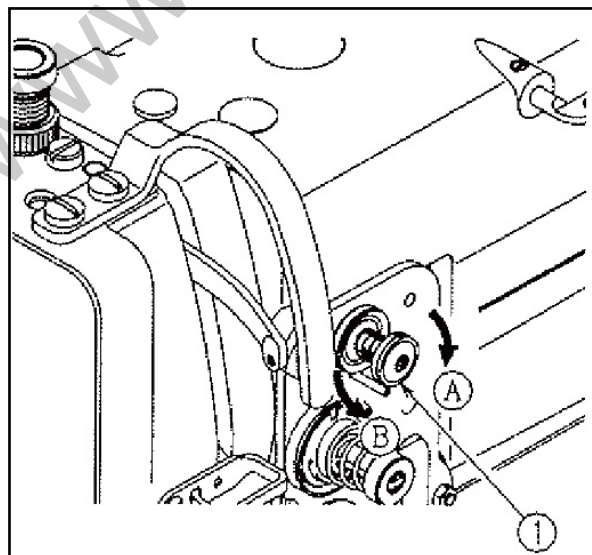
Zdvih podávací a přítlačné patky se obvykle rovnají, v závislosti na typu materiálu však může být zdvih přítlačné patky menší než u podávací. Otočte ručním kolem, zvedněte přítlačnou patku nad stehovou desku, povolte šroub (1), přítlačná patka klesne pod stehovou desku silou pružiny, v této poloze utáhněte šroub. (obr.17b)



(obr.17b)

23. POMOCNÝ NAPÍNAČ

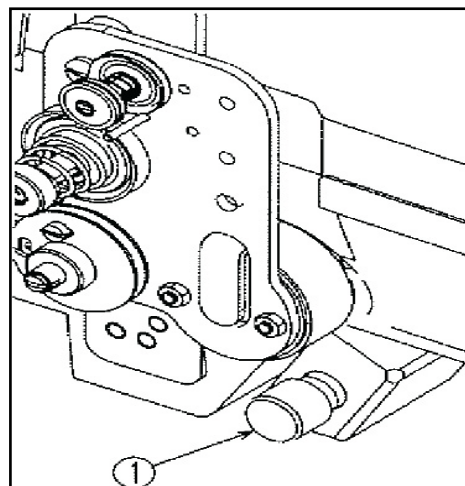
Napětí nitě nastavte pomocí matice (1). Otáčením matice ve směru (A) se napětí zvyšuje a nit se zkracuje, ve směru B se napětí nitě snižuje a horní nit se prodlužuje. (obr.18)



(obr.18)

24. ZPĚTNÉ PODÁVÁNÍ

V okamžiku kdy se stiskne tlačítko (1), stroj začne šít zpětným stehem, po uvolnění spínače se stroj vrátí do původního podávání. (obr.19)



(obr.19)

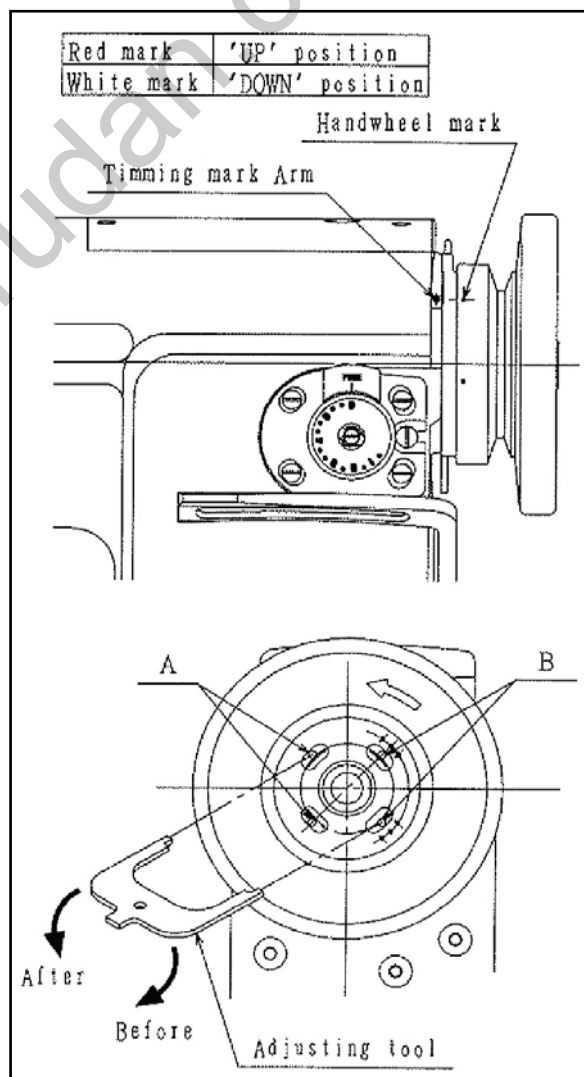
25. NASTAVENÍ POZICE JEHELNÍ TYČE

A. Nastavení horní pozice

Stroj se zastaví v horní pozici, když je pedál sešlápnut směrem dolů.. V případě, že se značky odchylují více než o 3 mm, odpojte kabel z hlavy stroje, spusťte stroj a zastavte ho v horní pozici, zatímco držíte ruční kolo, vložte "nástroj" do otvoru "A" a poté ho vyjměte.

B. Nastavení dolní pozice

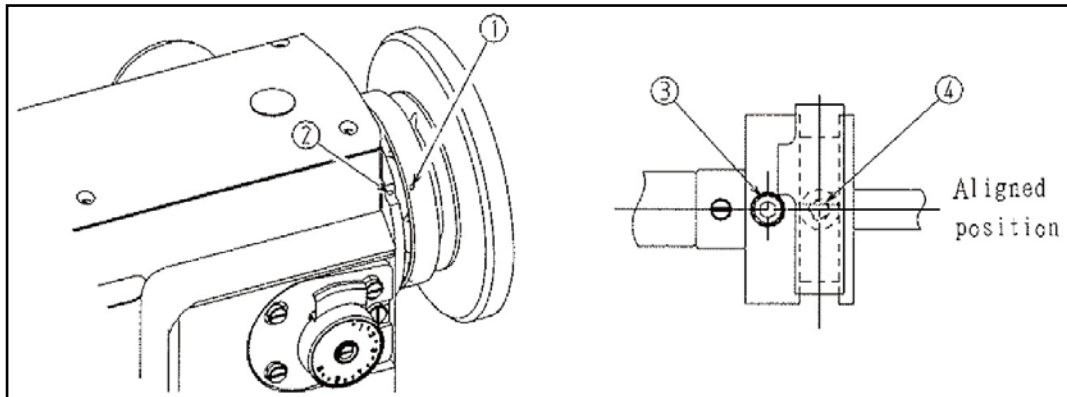
Když je pedál v neutrální poloze stroj se zastaví v dolní pozici. V případě, že se značky odchylují více než o 5 mm, odpojte kabel z hlavy stroje spusťte stroj a zastavte ho v dolní pozici, zatímco držíte ruční kolo, vložte "nástroj" do otvoru "B" a poté ho vyjměte. Po nastavení připojte kabel k hlavě stroje. (obr.20)



(obr.20)

26. NASTAVENÍ VAČKY ODSTŘIHU

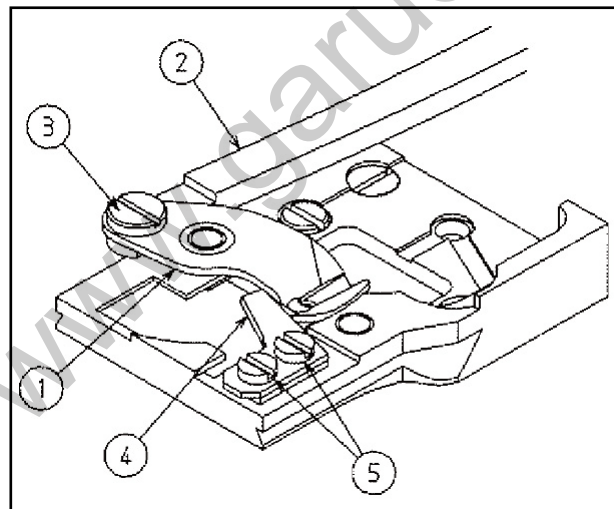
Otáčením ručního kola srovnejte značku (1) se značkou (2). Po povolení šroubu (3) otočte vačku odstříhu a srovnejte ji se značkou na hřídeli.



(obr.21)

27. VÝMĚNA POHYBLIVÉHO A PEVNÉHO NOŽE

Odstraňte stehovou desku a podavač. Po uvolnění šroubu (3) odstraňte pohyblivý nůž, pevný nůž odstraňte po uvolnění šroubů (5). Po výměně nastavte tlak nože.



(obr.22)

28. ZÁVADY A JEJICH ODSTRANĚNÍ

Závada	Příčina	Náprava
Trhání nití	<ol style="list-style-type: none"> 1. Jehla, chapač, nebo pouzdro cívky je poškozeno 2. Vysoké napětí horní nitě 3. Nesprávná synchronizace 4. Malé napětí horní nitě 5. Příliš vysoké napětí napínací pružiny, malý zdvih 6. Nesprávné načasování mezi jehlou a chapačem 	<ol style="list-style-type: none"> 1. Pokud je chapač poškrábaný, použijte brusný papír 2. Nastavit správné napětí nitě 3. Viz. "13. Nastavení zacházky chapače" 4. Nastavit správné napětí nitě 5. Snížit napětí a zvýšit zdvih 6. Viz. "13. Nastavení zacházky chapače"
Vynechání stehu	<ol style="list-style-type: none"> 1. Velká vzdálenost mezi jehlou a chapačem 2. Nesprávné načasování mezi jehlou a chapačem 3. Malý tlak přítlačné patky 4. Nesprávná synchronizace 5. Nevhodně zvolená jehla 	<ol style="list-style-type: none"> 1. Viz. "13. Nastavení zacházky chapače" 2. Viz. "13. Nastavení zacházky chapače" 3. Zvýšit tlak přítlačné patky 4. Viz. "13. Nastavení zacházky chapače" 5. Nahradiť jehlu s vhodným označením
Volné stehy	<ol style="list-style-type: none"> 1. Nit neprochází přes napínací pružinu 2. Nit není správně dokončena 3. Cívka se neotáčí plynule 4. Vysoké napětí spodní nitě 5. Špatně navinutá spodní nit 	<ol style="list-style-type: none"> 1. Správně provléknout nit přes napínací pružinu cívky 2. Použít brusný papír 3. Vyměnit cívku nebo pouzdro cívky 4. Nastavit správné napětí spodní nitě 5. Snížit napětí při navíjení
Při odstřihu nit vyklouzne z jehly	<ol style="list-style-type: none"> 1. Vysoké napětí 2. Nesprávné načasování odstřihu 3. Vysoké napětí pružiny 	<ol style="list-style-type: none"> 1. Snížit napětí 2. Viz. "21. Nastavení odstřihové vačky" 3. Viz. "Nastavení pružiny"
Odstřih horní nitě nefunguje	<ol style="list-style-type: none"> 1. Vzdálenost mezi jehlou a chapačem je příliš velká 	<ol style="list-style-type: none"> 1. Viz. "13. Nastavení zacházky chapače"
Odstřih nefunguje správně	<ol style="list-style-type: none"> 1. Nesprávné načasování ostřihu 2. Poškozený nůž 3. Nedostatečný tlak nože 4. Nevhodná poloha pohyblivého nože 5. Pohyblivý nůž nefunguje 6. Elektromagnet ostřihu nefunguje 	<ol style="list-style-type: none"> 1. Viz. "21. Nastavení odstřihové vačky" 2. Vyměnit nůž 3. Zvýšit tlak nože 4. Viz. "21. Nastavení odstřihové vačky" 5. Zkontrolovat nastavení 6. Kontrola elektromagnetu
Nit nelze odstřihnout	<ol style="list-style-type: none"> 1. Nesprávná doba odstřihu 2. Nedostatečný tlak nože 3. Ostří nože je opotřeбенé 	<ol style="list-style-type: none"> 1. Viz. "21. Nastavení odstřihové vačky" 2. Zvýšit tlak nože 3. Výměna nože

www.garudan.cz

Spare parts list
Katalog náhradních dílů

GARUDAN[®]

GC-3317-448 MH



ANITA B s.r.o.

Průmyslová 2453/7

680 01 Boskovice

Czech Republic

tel: +420 516 454 774

+420 516 453 496

fax: +420 516 452 751

e-mail: info@anita.cz

www.garudan.cz

Všechna práva vyhrazena.

Vlastnictví Anita B s r.o. a chráněno autorským právem. Použití tohoto obsahu bez písemného souhlasu Anita B s r.o. zakázáno.

Copyright © Anita B s r.o. (2016)

All rights reserved

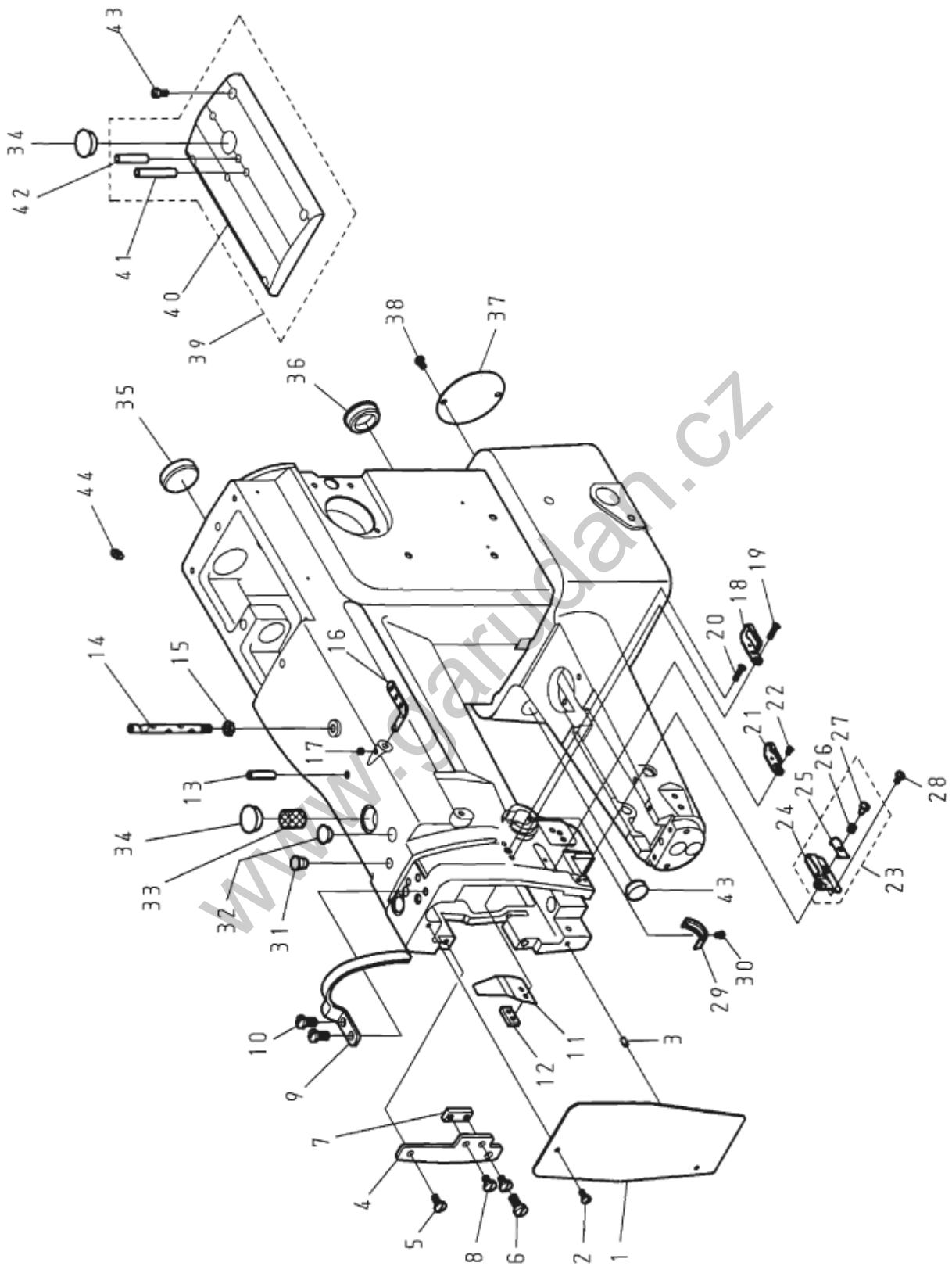
Property of Anita B and protected by copyright. The use of this content without written permission is prohibited.

Copyright © Anita B s r.o. (2016)

Content/Obsah

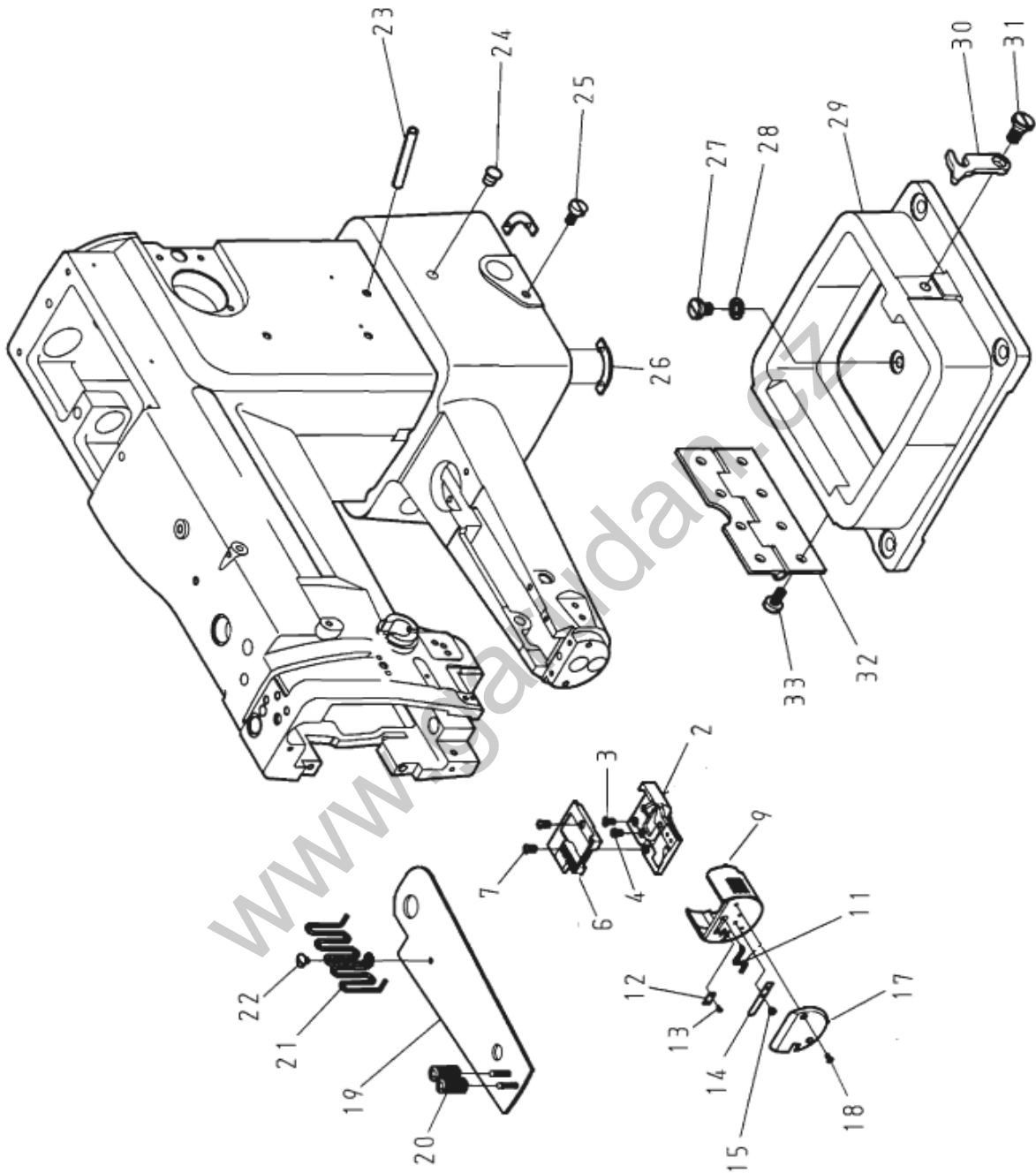
A. FRAME & MISCELLANEOUS COVER COMPONENTS (1/2)	4
A. FRAME & MISCELLANEOUS COVER COMPONENTS (2/2)	6
B. MAIN SHAFT & UPRIGHT SHAFT COMPONENTS	8
C. DETECTOR MECHANISM COMPONENTS	10
D. NEEDLE BAR & THREAD TAKE-UP LEVER COMPONENTS	12
E. NEEDLE BAR ROCKING MOTION MECHANISM COMPONENTS	14
F. UPPER FEED MECHANISM COMPONENTS	16
G. PRESSURE BAR & KNEE LIFTER COMPONENTS	18
H. LOWER FEED MECHANISM COMPONENTS (1/2)	20
H. LOWER FEED MECHANISM COMPONENTS (2/2)	22
I. FEED ADJUSTMENT MECHANISM COMPONENTS (1/3)	24
I. FEED ADJUSTMENT MECHANISM COMPONENTS (2/3)	26
I. FEED ADJUSTMENT MECHANISM COMPONENTS (3/3)	28
J. HOOK DRIVE SHAFT COMPONENTS	30
K. THREAD TRIMMER COMPONENTS (1/2)	32
K. THREAD TRIMMER COMPONENTS (2/2)	34
L. UPPER THREAD TENSION REGULATOR MECHANISM COMPONENTS	36
M. AUTOMATIC PRESSER FOOT LIFTING (SPECIAL ORDER PARTS)	38
N. ACCESSORIES	40
O. GAUGE PARTS LIST	42

A. FRAME & MISCELLANEOUS COVER COMPONENTS (1/2)



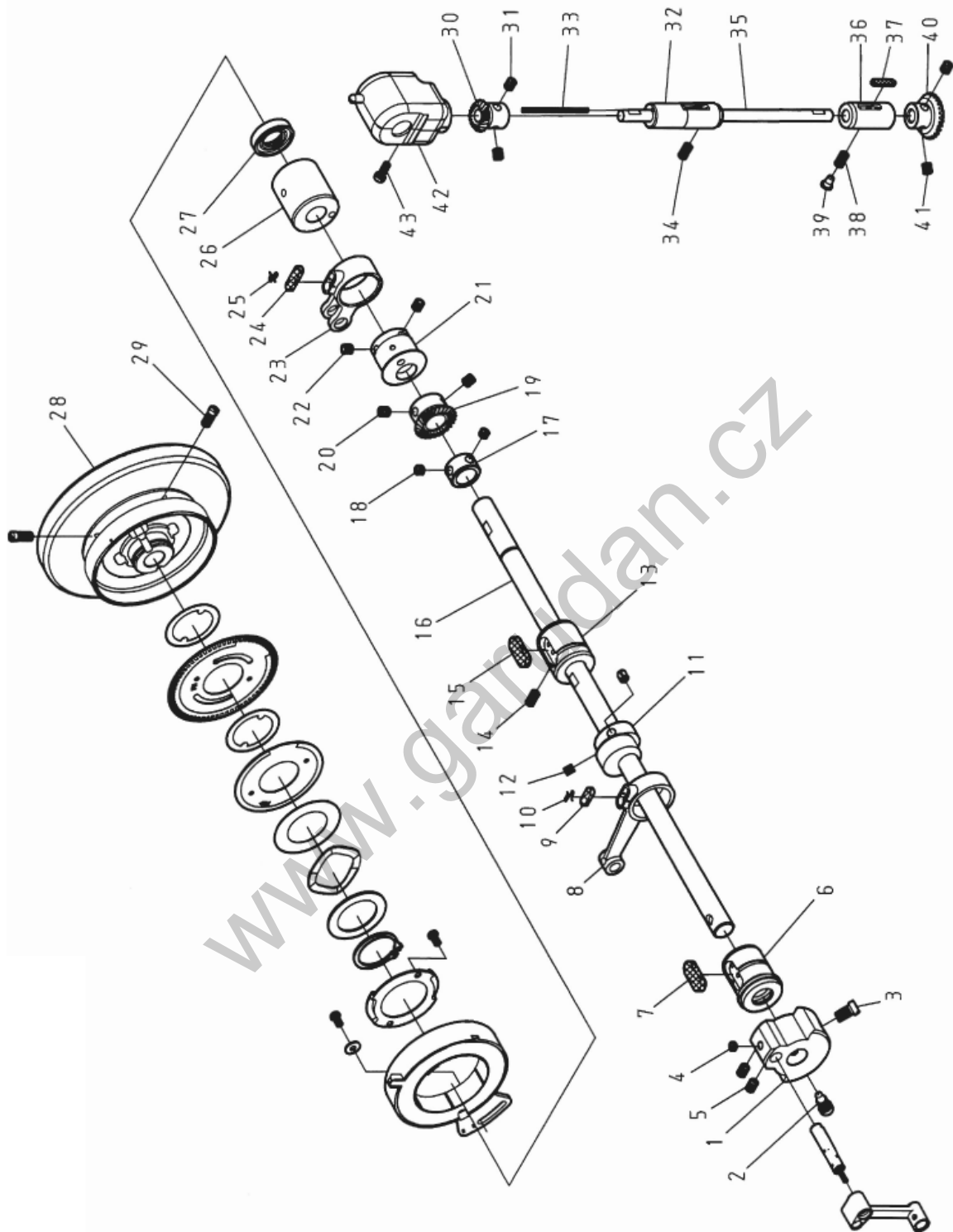
A. FRAME & MISCELLANEOUS COVER COMPONENTS (1/2)				
REF. NO	PART. NO	NAME OF PART	QTY	NOTE
1	8703111000	Face Plate	1	
2	ZSB09017	Screw 9/64-40x8	1	
3	YA035075	Pin	1	
4	8233110900	Vibrating Presser Bar Guide	1	
5	ZSB12006	Screw 3/16-28x10	1	
6	ZSB15009	Screw 15/64-28x13	1	
7	8233143700	Bell Crank Guide	1	
8	ZSB12030	Screw 3/16-32x8	2	
9	F1063-0A	Thread Take-up Lever Cover	1	
10	ZSB15010	Screw 15/64-28x10	2	
11	EJ1014-0A	Oil Guard Plate	1	
12	EJ1017-0A	Spaser	1	
13	YD060024	Oil Pipe	1	
14	B1050-0A	Thread Guide	1	
15	ZML06002	Nut M6x1	1	
16	A1051-0A	Thread Guide	1	
17	ZSA1104	Screw 11/64-40x3,5	1	
18	C1052-0A	Thread Guide (Upper)	1	
19	ZSC09021	Screw 9/64-40x13	1	
20	ZSC09021	Screw 9/64-40*13	1	
21	C1054-0A	Thread Guide (Center)	1	
22	ZSC09009	Screw 9/64-40x6,5	1	
23	8370311605	Thread Guide Asm.	1	
24	EJ1055-0A	Thread Guide	(1)	
25	EJ1056-0A	Guide Plate	(1)	
26	EJ1057-0A	Spring	(1)	
27	ZSG08003	Hinge Screw	(1)	
28	ZSB09011	Screw 9/64-40x6,5	1	
29	J1041-0A	Stopper	1	
30	ZSB09005	Screw 9/64-40x5	1	
31	6120117400	Rubber Plug	1	
32	A1013-1B	Rubber Plug	1	
33	XB114001	Felt	1	
34	A1013-0B	Rubber Plug	2	
35	6120117000	Rubber Plug	1	
36	6120117300	Rubber Plug	1	
37	87031111T0	Side Cover	1	
38	ZSB11041	Screw 11/64-40*7	2	
39	8703110505	Top Cover Asm.	1	
40	8703110500	Top Cover	(1)	
41	YD060036	Oil Pipe	(1)	
42	YD060028	Oil Pipe	(1)	
43	ZSB11017	Screw 11/64-40*12	4	
44	WARN000500	Grand Mark	1	

A. FRAME & MISCELLANEOUS COVER COMPONENTS (2/2)



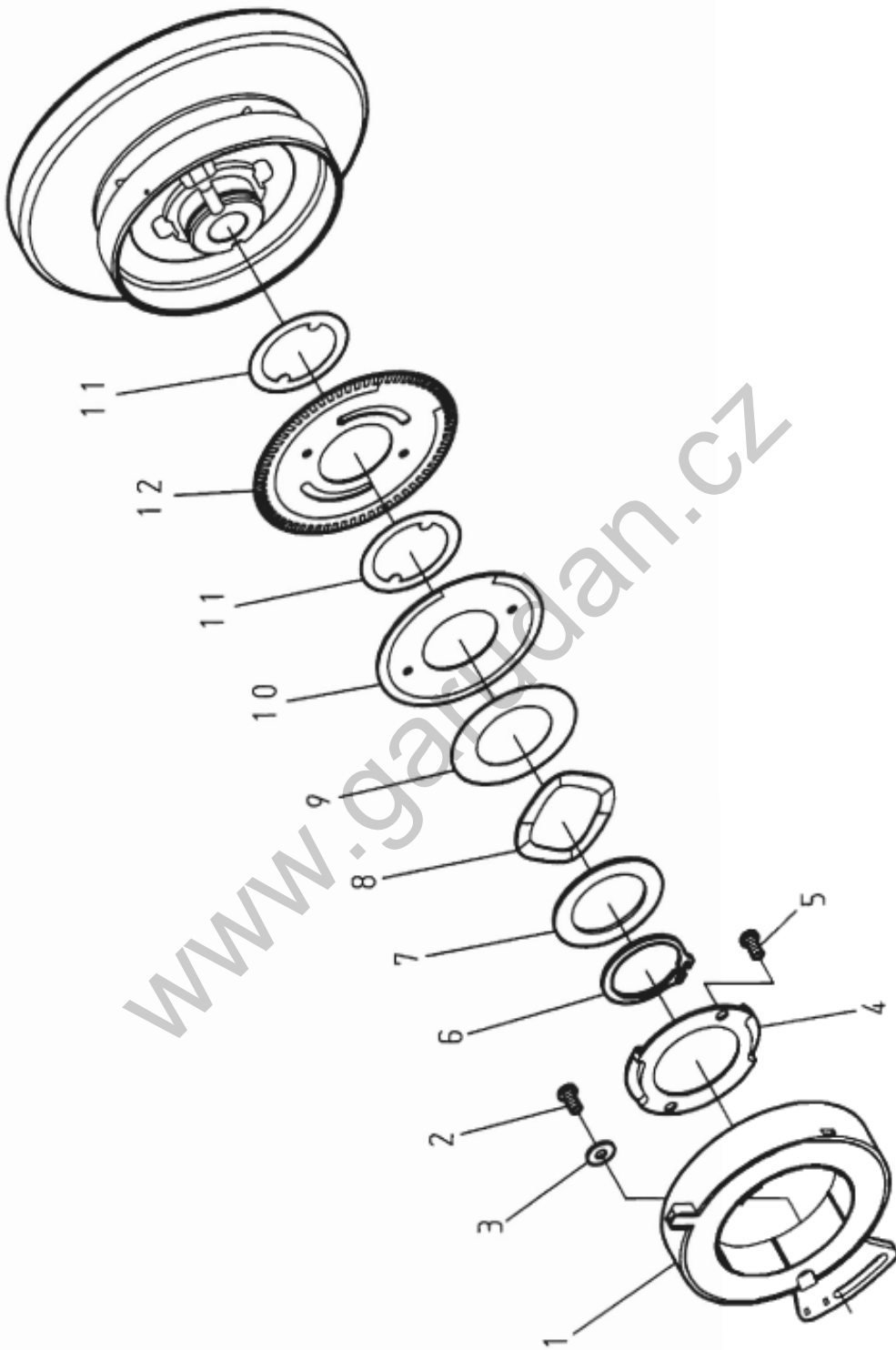
A. FRAME & MISCELLANEOUS COVER COMPONENTS (2/2)				
REF. NO	PART. NO	NAME OF PART	QTY	NOTE
2	87131106T0	Bed Cylinder Cap	1	
3	ZSC 09012	Screw 9/64-40*7	2	
4	ZSB09044	Screw 9/64-40*5.3	2	
6	87131113V0	Throat Plate	1	
7	ZSC11017	Screw 11/64-40*8	2	
9	87131836T0	Hook Cover	1	
11	87132460T0	Thread Take-up Picker	1	
12	87032461T0	Picker Holder Plate	1	
13	ZMB01603	Screw M1.6x0.35*3	2	
14	87032462T0	Spring	1	
15	ZSB06004	Screw 3/25-56*2.2	2	
17	87132465T0	Picker Cover	1	
18	ZSC06005	Screw 3/32-56*3.9	2	
19	87131104V4	Cover	1	
20	ZMR04001	Nut M4x0.7	2	
21	L6061-0A	Stripe Guide	1	
22	ZMB04018	Screw M4x0.7*5	1	
23	YD060056	Oil Pipe	1	
24	6120117400	Rubber Plug	1	
25	ZSB15034	Screw 15/64-28*12	1	
26	6220119100	Vibration Preventing Rubber	2	
27	ZSB20014	Screw 5/16-28*9.3	1	
28	EJ4109-0A	Spacer	1	
29	87031103T0	Machine Base	1	
30	6220112700	Latch	1	
31	ZSG20018	Hinge Screw	1	
32	6220112800	Hinge	1	
33	ZSB15034	Screw 15/64-28*12	8	

B. MAIN SHAFT & UPRIGHT SHAFT COMPONENTS



B. MAIN SHAFT & UPRIGHT SHAFT COMPONENTS				
REF. NO	PART. NO	NAME OF PART	QTY	NOTE
1	8713120800	Counterweight	1	
2	ZSB18001	Screw 9/32-28*9,5	1	
3	ZSB18002	Screw 9/32-28*13	1	
4	ZSA15019	Screw 15/64-28*3	1	
5	ZSA15017	Screw 15/64-28*8,5	2	
6	8110120200	Main Shaft Bushing, Front	1	
7	XB210001	Felt	1	
8	8233144501	Connecting Rod	1	
9	XB207002	Felt	1	
10	A1130-0A	Spring	1	
11	8233144400	Driving Cam	1	
12	ZSA16025	Screw 1/4-40*6	2	
13	8110120301	Main Shaft Bushing, Center	1	
14	ZSA15020	Screw 15/64-28*11	1	
15	XB210001	Felt	1	
16	8703120100	Main Shaft	1	
17	E4044-0A	Thrust Collar	1	
18	ZSA16010	Screw 1/4-40x4,5	2	
19	A1108-0A	Bevel Gear, Large	1	
20	ZSA16011	Screw 1/4-40*7	2	
21	6220122000	Feed Cam	1	
22	ZSH16001	Screw 1/4-40*6	2	
23	5371167400	Reverse Sewing Crank	1	
24	XB207001	Felt	1	
25	A1130-0A	Spring	1	
26	81131204T0	Main Shaft Bushing, Rear	1	
27	OASCAC0566E	Oil Seal	1	
28	87031223T0	Hand Wheel	1	
29	ZSB15026	Screw 15/64-28*18	2	
30	A1109-0A	Bevel Gear, Small	1	
31	ZSA16011	Screw 1/4-40*7	2	
32	8110132100	Upright Shaft Bushing	1	
33	XA300055	Oil Wick	1	
34	ZSA15020	Screw 15/64-28*11	1	
35	8110132000	Upright Shaft	1	
36	A1113-0A	Upright Shaft Bushing	1	
37	XB205001	Felt	1	
38	ZSA15020	Screw 15/64-28*11	1	
39	6120117400	Rubber Plug	1	
40	A4020-0A	Bevel Gear, Large	1	
41	ZSA16011	Screw 1/4-40*7	2	
42	8703351005	Gear Case Cover	1	
43	ZSB12008	Screw 3/16-24*12	1	

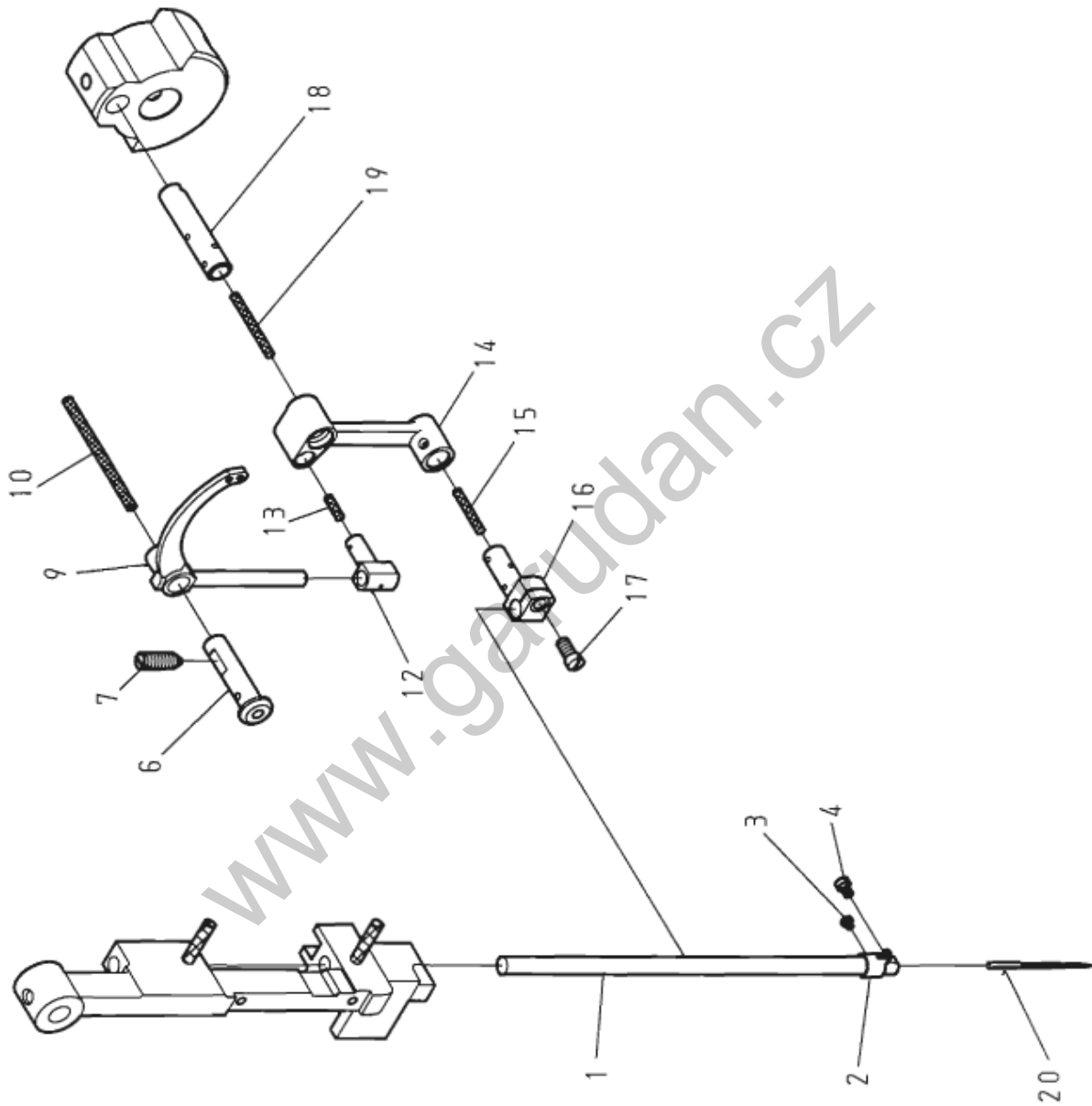
C. DETECTOR MECHANISM COMPONENTS



C. DETECTOR MECHANISM COMPONENTS				
REF. NO	PART. NO	NAME OF PART	QTY	NOTE
1	MT7600-0A	Detector Bracket	1	
2	ZSB11024	Screw 11/64-40*8	1	
3	WA049005	Washer	1	
4	6120122500	Detector Bracket Supporter	1	
5	ZSB11024	Screw 11/64-40*8	2	
6	RB200300	Retaining Rings-C Type 30	1	
7	WA300002	Washer	1	
8	WG000030	Washer	1	
9	WA300001	Washer	1	
10	MT7610-0C	Speed Command Disk	1	
11	6120122400	Washer	2	
12	MT7611-0C	Speed Command Disk	1	

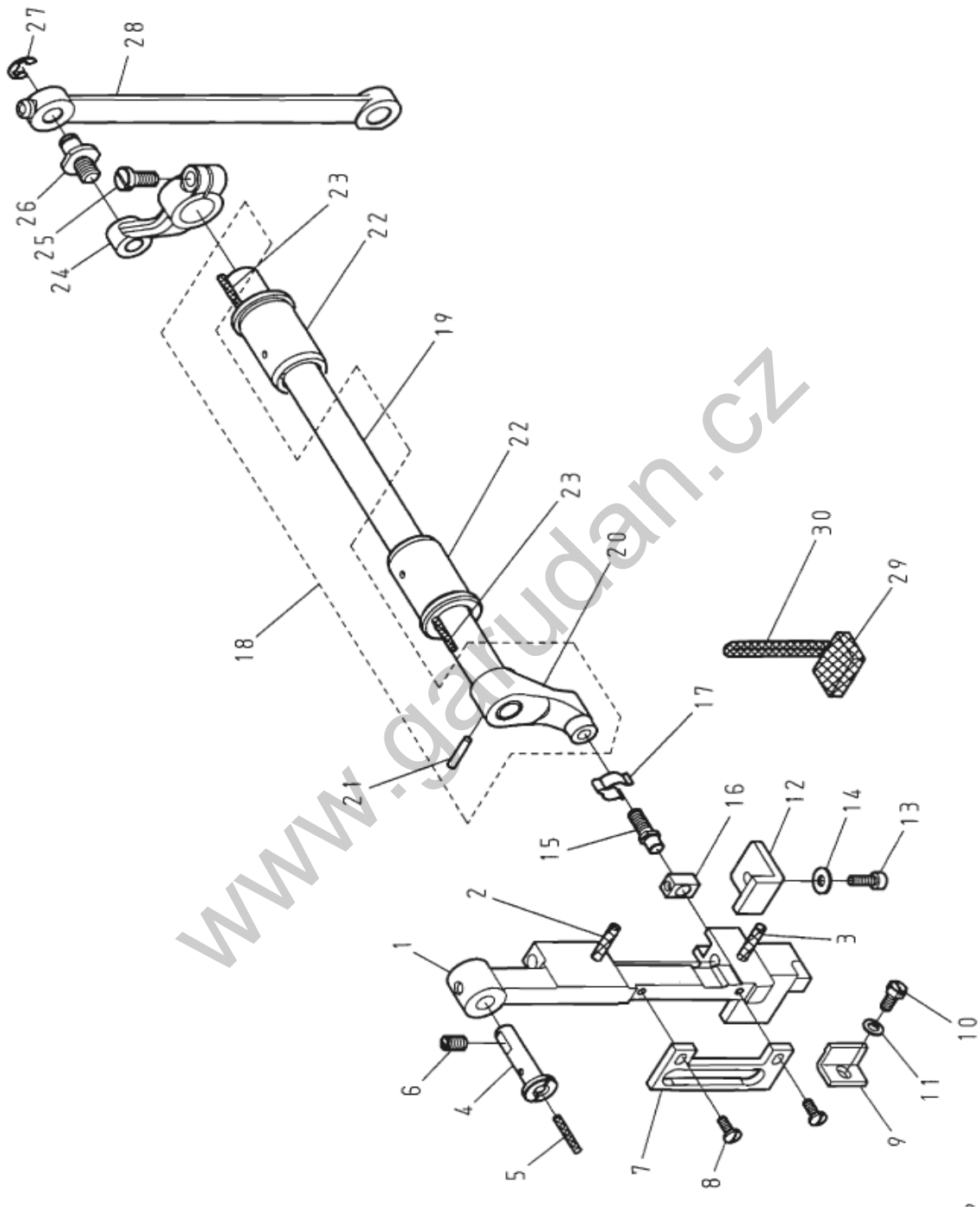
www.garudan.cz

D. NEEDLE BAR & THREAD TAKE-UP LEVER COMPONENTS



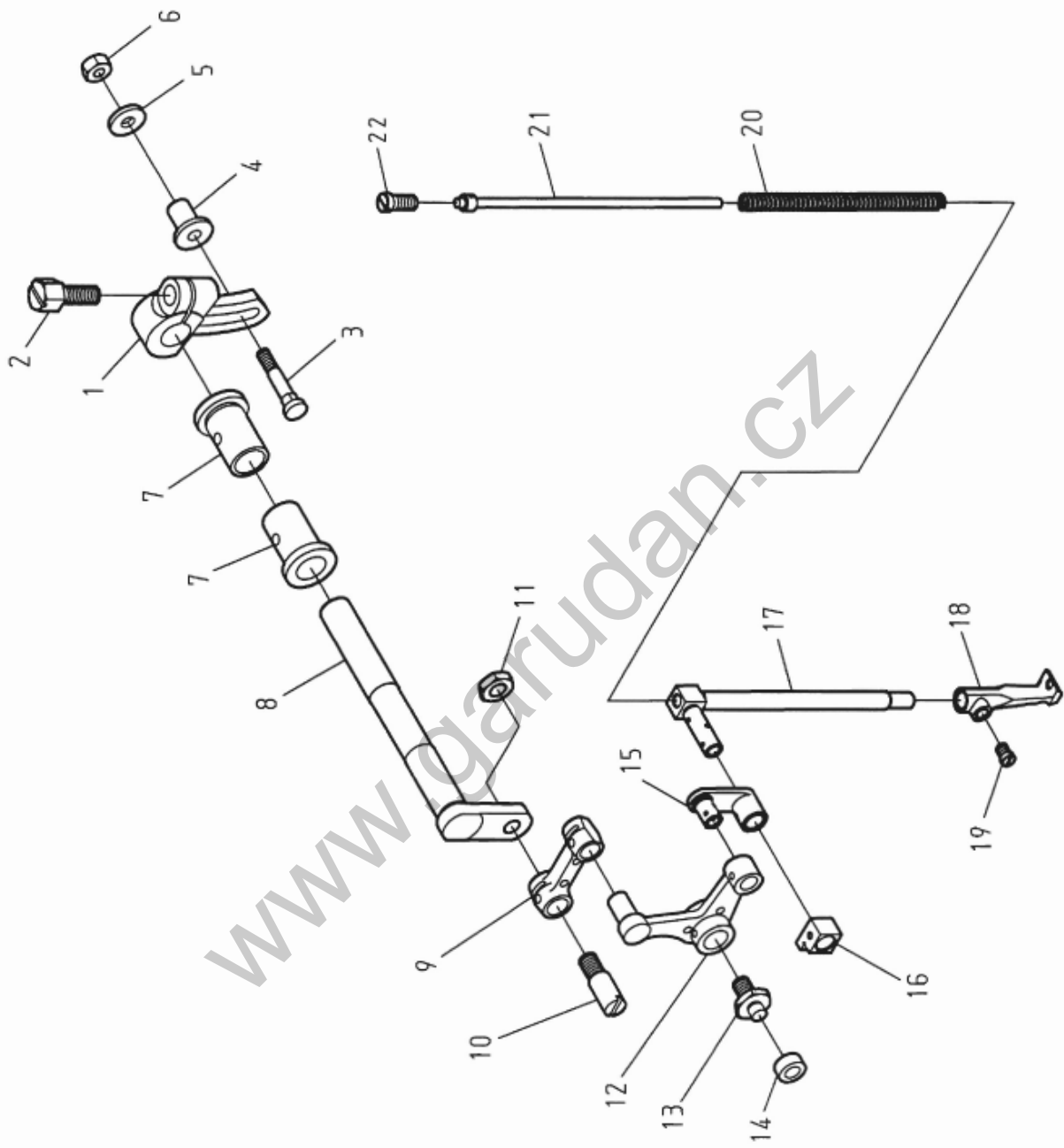
D. NEEDLE BAR & THREAD TAKE-UP LEVER COMPONENTS				
REF. NO	PART. NO	NAME OF PART	QTY	NOTE
1	Q1070-0A	Needle Bar	1	
2	8230140700	Needle Bar Thread Guide	1	
3	ZSB06002	Screw 3/32-56*2.5	1	
4	ZSB08002	Screw 1/8-44*4.5	1	
6	B1061-0A	Thread Take-up Lever Pin	1	
7	ZSA15012	Screw 15/64-2/*17	1	
9	8710190100	Thread Take-up Lever	1	
10	XA200250	Oil Wick	1	
12	B1062-0A	Thread Take-up Slide Brock	1	
13	XA300030	Oil Wick	1	
14	B1080-0A	Needle Bar Crank Rod	1	
15	XA300020	Oil Wick	1	
16	B1074-0A	Needle Bar Connection	1	
17	ZSB1103	Screw 11/64-40*9	1	
18	A1107-0A	Needle Bar Crank Shaft	1	
19	XA300065	Oil Wick	1	
20	INDP x 17-21	Needle DP x 17-21	1	

E. NEEDLE BAR ROCKING MOTION MECHANISM COMPONENTS



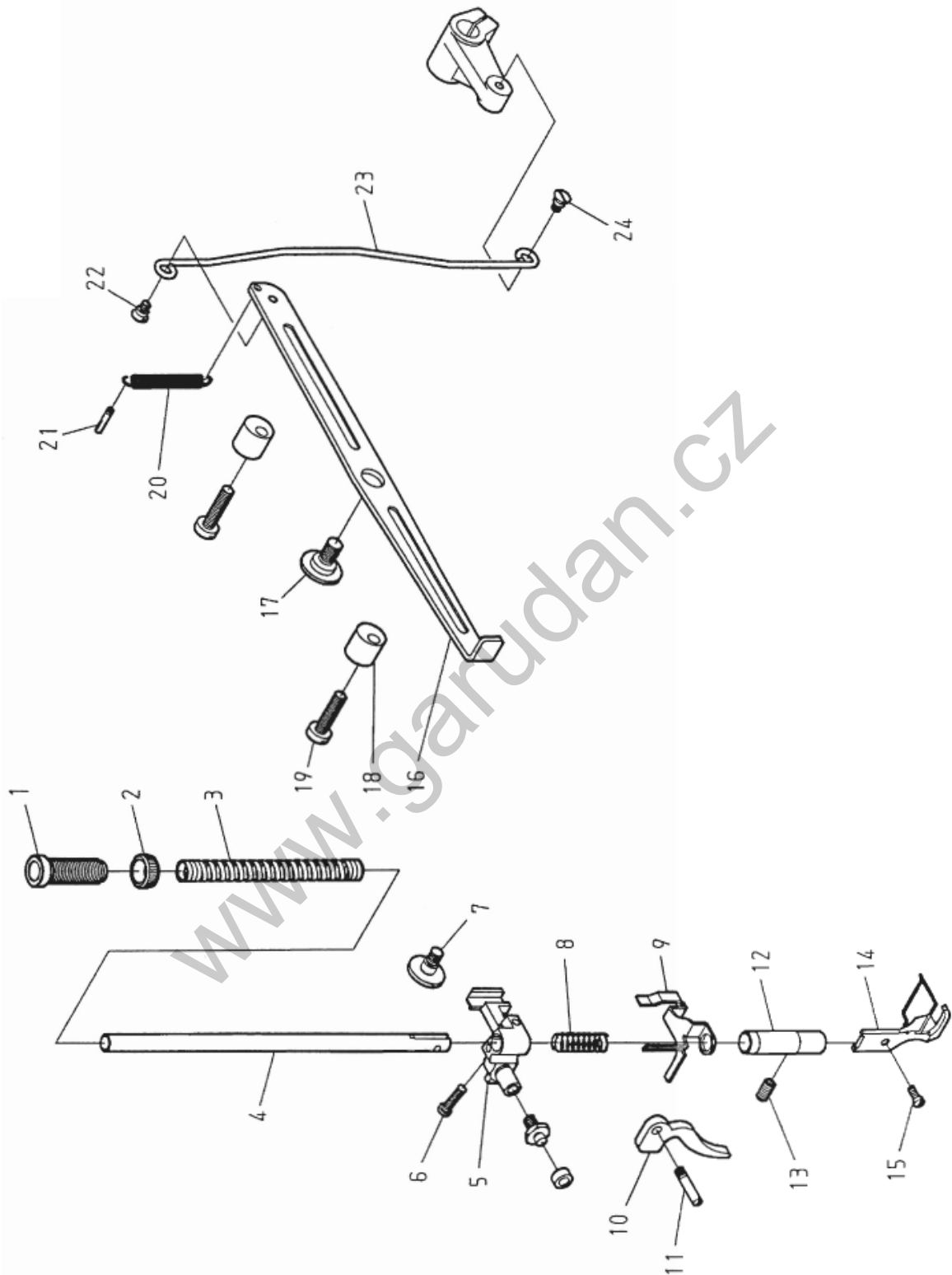
E. NEEDLE BAR ROCKING MOTION MECHANISM COMPONENTS				
REF. NO	PART. NO	NAME OF PART	QTY	NOTE
1	8610270100	Needle Bar Guide Bracket	1	
2	XA300080	Oil Wick	1	
3	XA300040	Oil Wick	1	
4	B1091-0A	Needle Bar Guide Bracket Stud	1	
5	XA300020	Oil Wick	1	
6	ZSA15023	Screw 15/64-28*10	1	
7	B1285-0A	Vibrating Presser Bar Guide	1	
8	ZSB09002	Screw 9/64-40*10	2	
9	EJ1092-0A	Needle Bar Guide	1	
10	ZSD11001	Screw 11/64-40*10	1	
11	WA059002	Washer	1	
12	8110270401	Needle Bar Guide	1	
13	ZMJ04005	Screw M4 x 0.7*12	1	
14	WA049005	Washer	1	
15	B1333-0A	Crank Pin	1	
16	B13334-0A	Square Block	1	
17	F1375-0A	Wick Supporter	1	
18	8110270814	Needle Bar Vibrating Shaft Ams.	1	
19	8110270801	Needle Bar Vibrating Shaft	(1)	
20	8610270900	Needle Bar Vibrating Crank (Left)	(1)	
21	YB030020	Taper Pin $\phi 3 * 20 * 1/50$	(1)	
22	8110272801	Needle Bar Vibrating Shaft Bushing	2	
23	XA300040	Oil Wick	2	
24	8710271000	Needle Bar Vibrating Crank (Right)	1	
25	ZSB15009	Screw 15/64-28*13	1	
26	Q4436-1A	Hinge Screw	1	
27	RE000060	Retaining Rings-E Type 6	1	
28	8610271100	Connecting Rod	1	
29	XB316001	Felt	1	
30	XA300125	Oil Wick	1	

F. UPPER FEED MECHANISM COMPONENTS



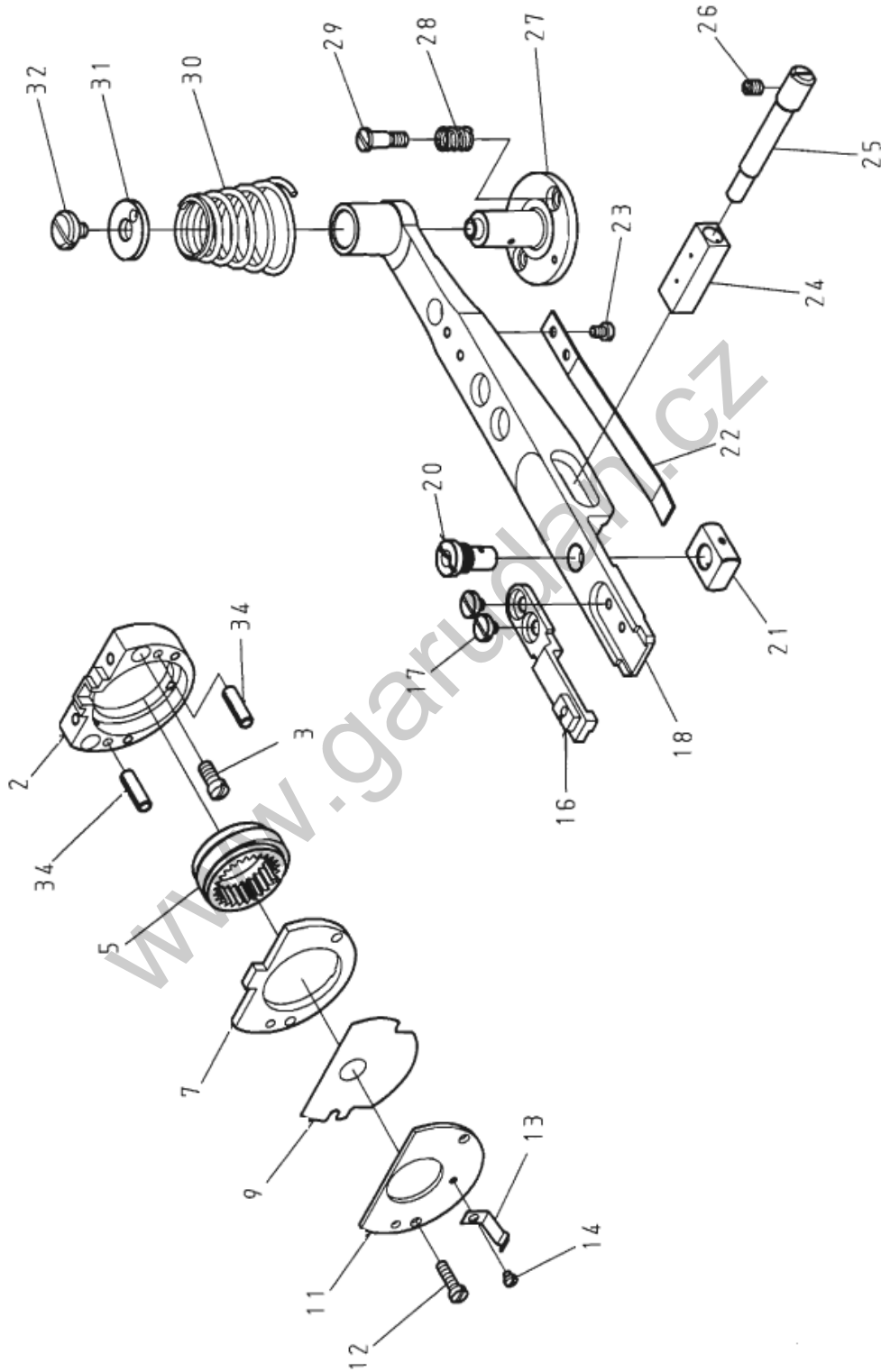
F. UPPER FEED MECHANISM COMPONENTS				
REF. NO	PART. NO	NAME OF PART	QTY	NOTE
1	8233144701	Feed Rotating Shaft Crank	1	
2	ZSD16007	Screw 1/4-28*16.5	1	
3	8233147100	Screw	1	
4	8233147200	Bearing Stud	1	
5	WA050002	Washer	1	
6	ZSL11003	Nut 11/64-40	1	
7	B1291-0A	Feed Rotating Shaft Bushing	2	
8	8233144801	Feed Rocker Shaft	1	
9	8233145101	Lifting Bell Crank Link	1	
10	ZSK16002	Hinge Screw	1	
11	ZSL16001	Nut 1/4-32	1	
12	8233143601	Lifting Bell Crank	1	
13	8233152000	Pin	1	
14	8233151900	Roller	1	
15	B1283-0A	Vibrating Presser Bar Link	1	
16	B1284-0A	Slide Brock	1	
17	8703141700	Vibrating Presser Bar	1	
18	87101510V0	Walking Foot	1	
19	ZSB11009	Screw 11/64-40*5	1	
20	8230144200	Spring	1	
21	B1280-0A	Vibrating Presser Spring Guide	1	
22	ZSB20017	Screw 5/16-28*10	1	

G. PRESSURE BAR & KNEE LIFTER COMPONENTS



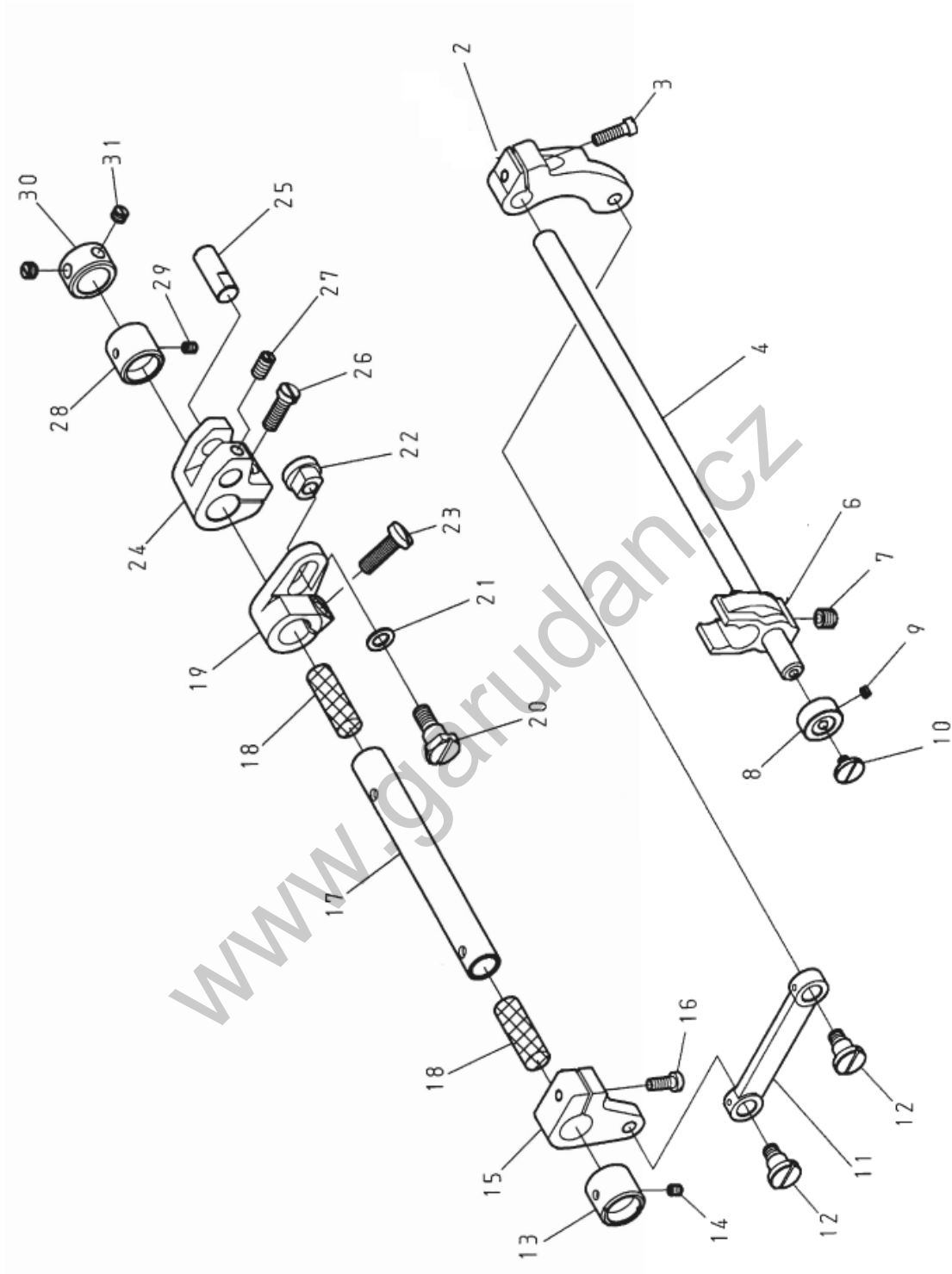
G. PRESSURE BAR & KNEE LIFTER COMPONENTS				
REF. NO	PART. NO	NAME OF PART	QTY	NOTE
1	ZSF32001	Screw	1	
2	ZSN32001	Nut	1	
3	8230150401	Presser Spring	1	
4	8703150100	Presser Bar	1	
5	8233150500	Presser Bar Lifter	1	
6	ZSB11083	Screw 11/64-40*18	1	
7	ZSG16006	Hinge Screw	1	
8	B1274-0A	Spring	1	
9	8233344000	Tension Release Slide	1	
10	EJ1200-0A	Presser Foot Lifter	1	
11	ZSK12026	Hinge Screw	1	
12	8233150200	Bushing	1	
13	ZSA15020	Screw 15/64-28*11	1	
14	87101530V4	Presser Foot Asm.	1	
15	ZSB09003	Screw 9/64-40*9	1	
16	8233343000	Foot Lifter Lifting Lever	1	
17	ZSG20004	Hinge Screw	1	
18	8370341100	Stopper	2	
19	ZSB16011	Screw 1/4-24*25	2	
20	8230340200	Spring	1	
21	EJ4434-2A	Spring Suspension	1	
22	ZSG12059	Screw 3/16-28*3.4	1	
23	8703340400	Knee Operating Connection Bar	1	
24	ZSG12017	Screw 3/16-28*6.3	1	

H. LOWER FEED MECHANISM COMPONENTS (1/2)



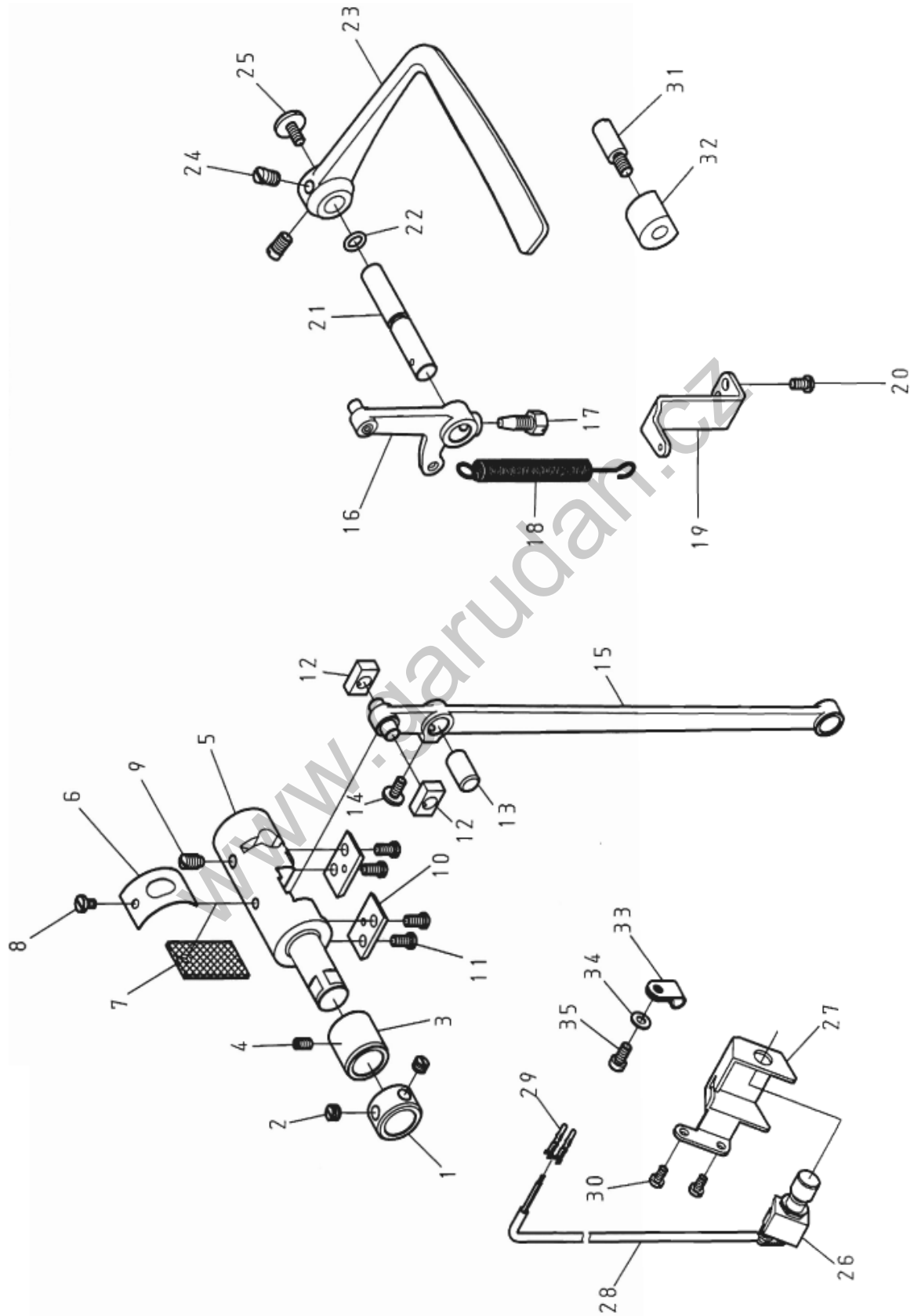
H. LOWER FEED MECHANISM COMPONENTS (1/2)				
REF. NO	PART. NO	NAME OF PART	QTY	NOTE
2	87131713T0	Feed Cam Holder B	1	
3	ZSB11051	Screw 11/64-40*11.5	2	
5	6220170900	Feed Cam	1	
7	87131712T0	Feed Cam Holder A	1	
9	87131714T0	Feed Cam Holder Washer	1	
11	87031715T0	Feed Cam Holder Plate	1	
12	ZSB08016	Screw 1/8-44*12	2	
13	87031837T0	Hook Cover Spring	1	
14	ZSB06041	Screw 3/32-56*1.6	1	
16	87131614W0	Feed dog	1	
17	ZSB08041	Screw 1/8-44*4	2	
18	87131601V0	Feed Bar	1	
20	87131633V0	Feed bar Slide Screw Stud	1	
21	87101697V0	Feed bar Slide Block A	1	
22	6220169800	Spring	1	
23	ZSB08010	Screw 1/8-44*4.6	2	
24	6220169500	Block	1	
25	6220164400	Eccentric Shaft	1	
26	ZSA11012	Screw 11/64-40*4.6	1	
27	87101694V0	Feed bar Stud	1	
28	L6063-2A	Spring	2	
29	ZSG11028	Hinge Screw	2	
30	87101699V0	Spring	1	
31	L6060-0A	Washer	1	
32	ZSB11039	Screw 11/64-40*5.5	1	
34	YD035018	Spring Pin 3,5x18	2	

H. LOWER FEED MECHNISM COMPONENTS (2/2)



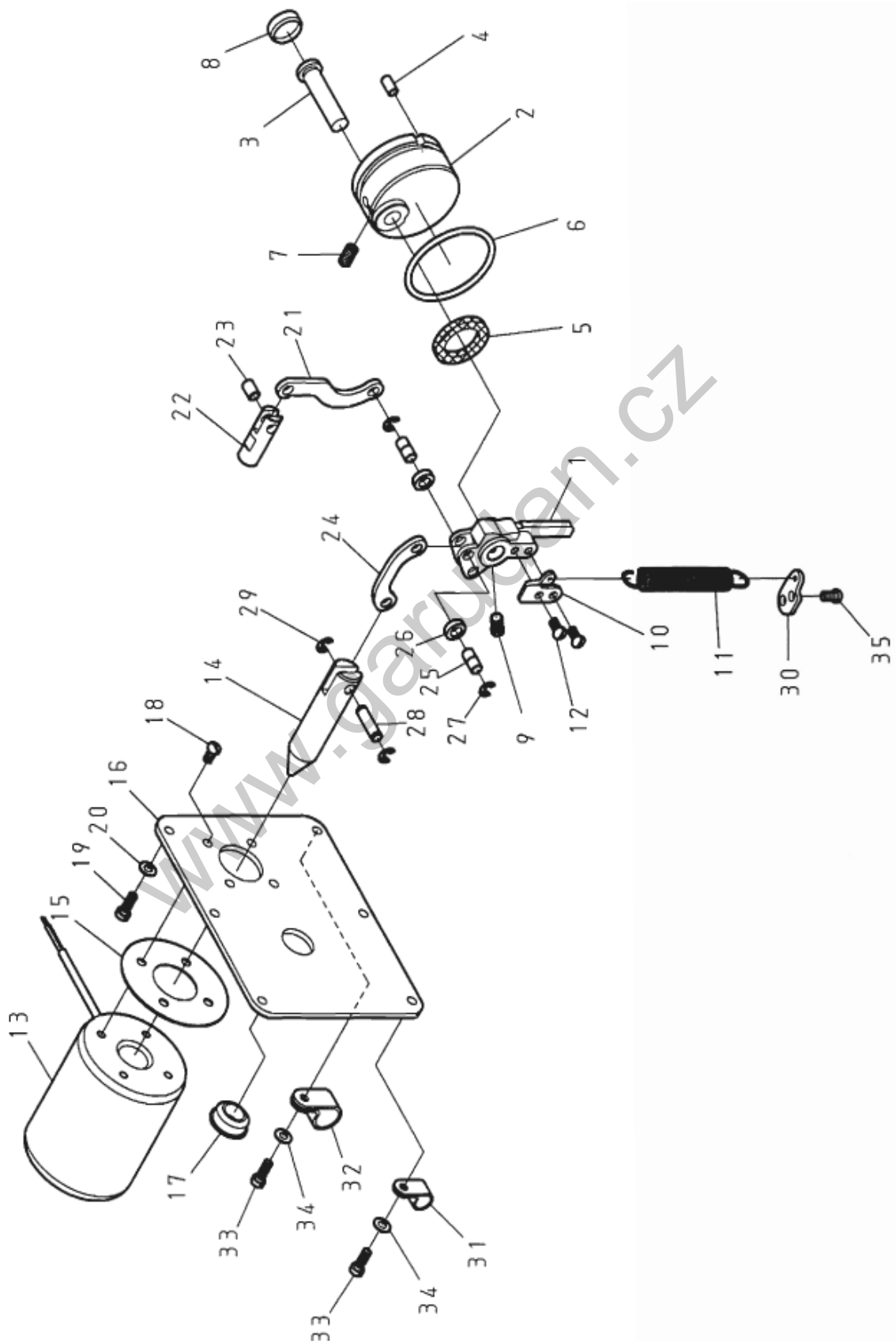
H. LOWER FEED MECHANISM COMPONENTS (2/2)				
REF. NO	PART. NO	NAME OF PART	QTY	NOTE
2	87131692T0	Feed Lifting Rock Link	1	
3	ZSB12009	Screw 3/16-28*8	1	
4	8703160400	Feed Rocker Shaft	1	
6	6220160500	Feed Bar Rod	1	
7	ZSA20008	Screw 5/16-24*7	1	
8	8360188200	Thrust Collar	1	
9	ZSA11004	Screw 11/64-40*3,5	2	
10	ZSB11069	Screw 11/64-40*6	1	
11	6220165100	Rod	1	
12	ZSG16016	Hinge Screw	2	
13	6220167900	Bushing	1	
14	ZSA11005	Screw 11/64-40*5,5	1	
15	6220169300	Feed Lifting Rock Link	1	
16	ZSB12006	Screw 3/16-28*10	1	
17	8710167800	Feed Rocker Shaft	1	
18	XB111004	Felt	2	
19	8710160800	Feed Connection Crank	1	
20	ZSG18006	Hinge Screw	1	
21	WA079003	Washer	1	
22	ZSR18002	Nut	1	
23	ZSB16005	Screw 1/4-24*20	1	
24	6120160800	Feed Rocker Shaft Crank	1	
25	8610167600	Horizontal Feed Rod Shaft	1	
26	ZSB15014	Screw 15/64-28*18	1	
27	ZSA15020	Screw 15/64-28*11	1	
28	6220167900	Bushing	1	
29	ZSA11005	Screw 11/64-40*5,5	1	
30	E4044-0A	Thrust Collar	1	
31	ZSA16010	Screw 1/4-40*4,5	2	

I. FEED ADJUSTMENT MECHANISM COMPONENTS (1/3)



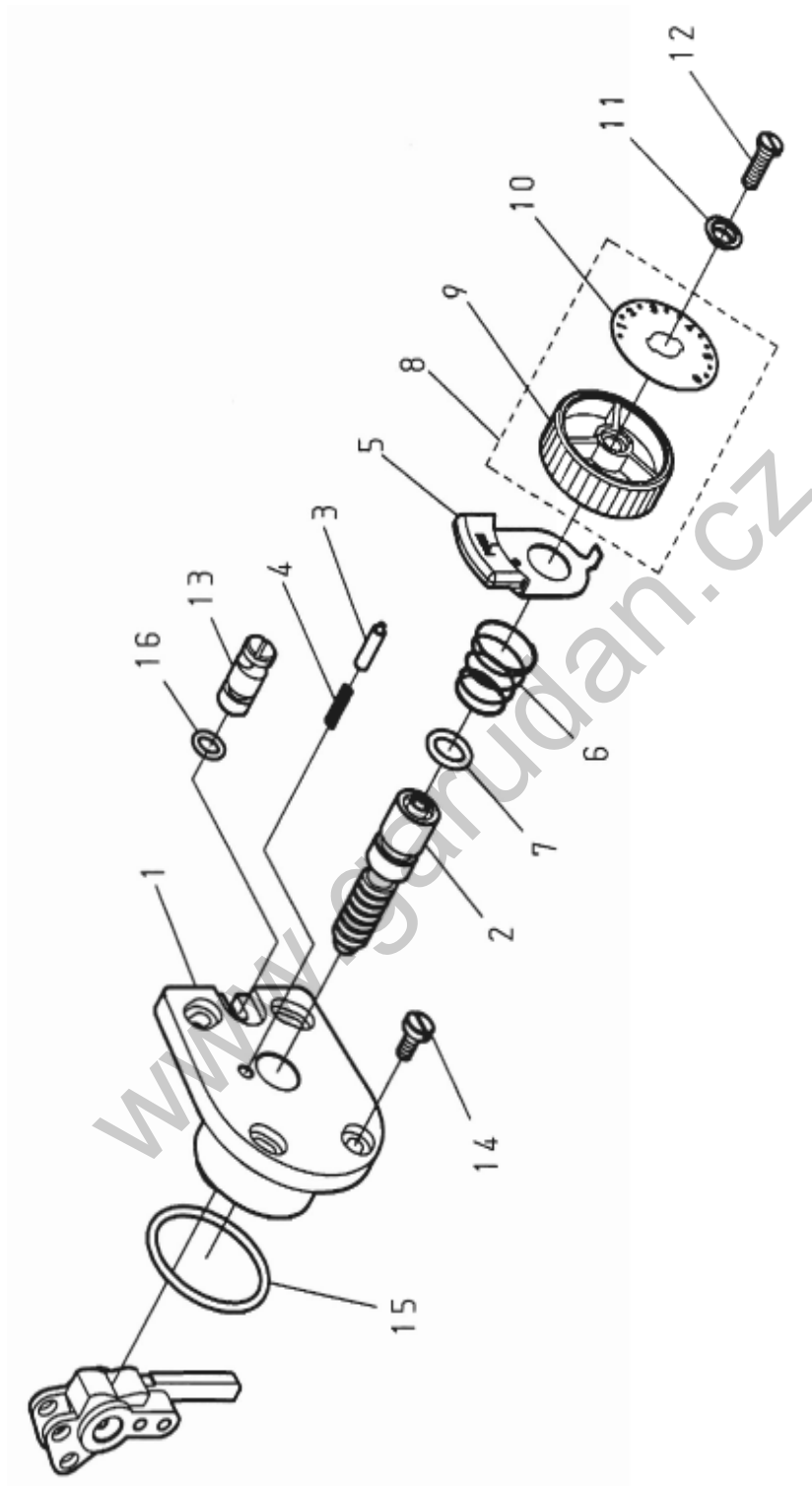
I. FEED ADJUSTMENT MECHANISM COMPONENTS (1/3)				
REF. NO	PART. NO	NAME OF PART	QTY	NOTE
1	6120167200	Thrust Collar	1	
2	ZSA16010	Screw 1/4-40*4.5	2	
3	6120160600	Bushing	1	
4	ZSA11007	Screw 11/64-40*7	1	
5	6120167000	Reverse Block	1	
6	5371353500	Plate	1	
7	XB320003	Felt	1	
8	ZSB09011	Screw 9/64-40*6.5	1	
9	ZSA15037	Screw 15/64-28*10.5	1	
10	EJ4153-0A	Guide Plate	2	
11	ZSB11018	Screw 11/64-40*9	4	
12	EJ4152-0A	Square Block	2	
13	6120167500	Pin	1	
14	ZSB11007	Screw 11/64-40*7	1	
15	6120160904	Horizontal Feed Rod Com.	1	
16	A1162-1A	Reverse Feed Crank Asm.	1	
17	ZSD15003	Screw 15/64-28*16,5	1	
18	A1166-0A	Spring	1	
19	87031660T0	Bracket	1	
20	ZSB11024	Screw 11/64-40*8	2	
21	6120161800	Lever Shaft	1	
22	OPP00680	O-rings \varnothing 7	1	
23	A1160-0A	Lever	1	
24	ZSB15019	Screw 15/64-28*9	2	
25	ZSB12011	Screw 3/16-28*10	1	
26	6120280100	Back Touch Switch	1	
27	6120280200	Switch Cover	1	
28	VW023113	2-C Cable	1	
29	VJ032118	Pin Terminal	2	
30	ZSB11032	Screw 11/64-70*7.8	2	
31	6220335300	Belt Cover Stud	1	
32	E1169-2A	Rubber Ring	1	
33	RU20UC05	Cord Holder	2	
34	WA049003	Washer	2	
35	ZSB11011	Screw 11/64-40*9	2	

I. FEED ADJUSTMENT MECHANISM COMPONENTS (2/3)



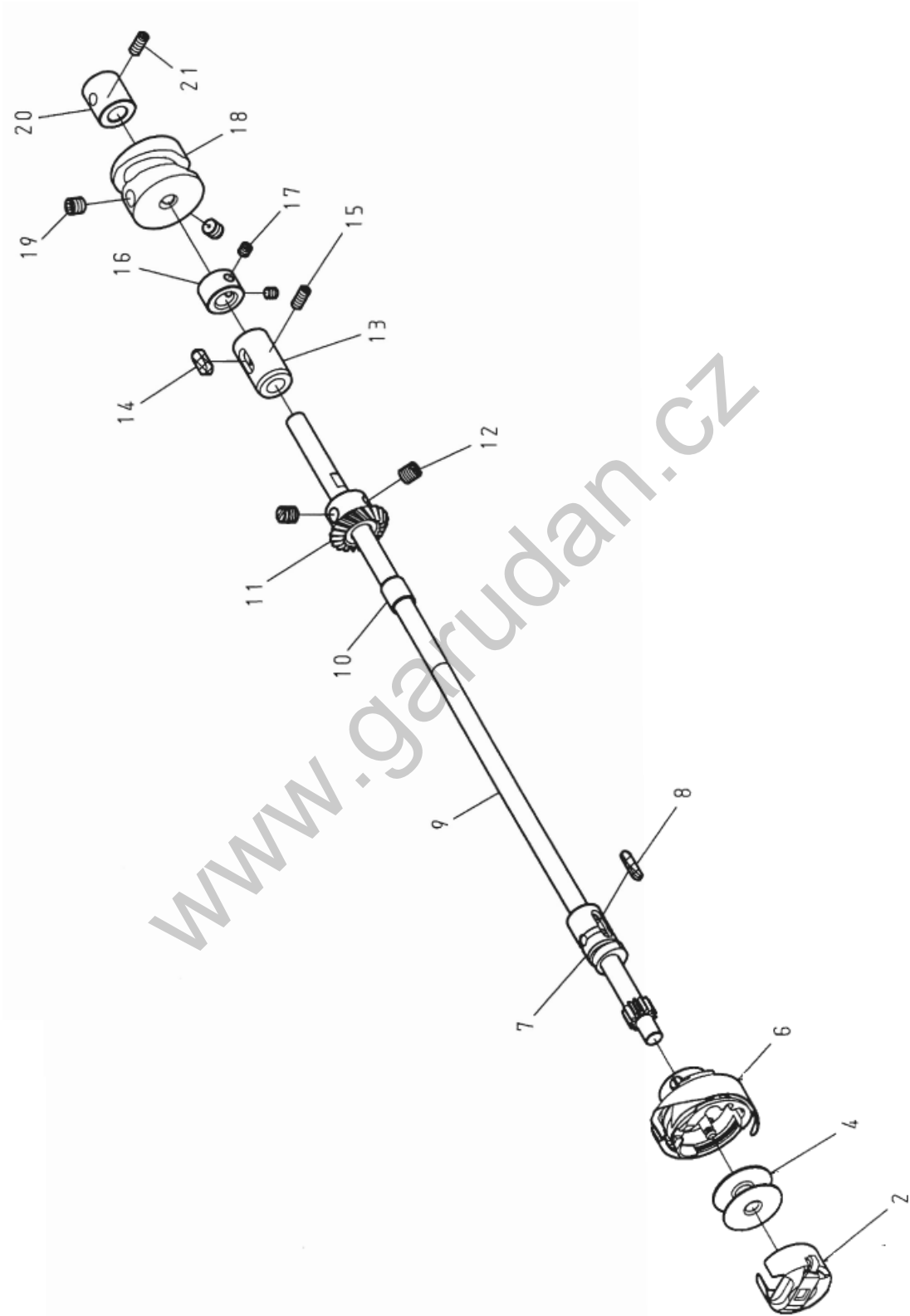
I. FEED ADJUSTMENT MECHANISM COMPONENTS (2/3)				
REF. NO	PART. NO	NAME OF PART	QTY	NOTE
1	86101611T0	Feed Regulator	1	
2	8610162200	Bushing	1	
3	6120161500	Feed Regulator Shaft	1	
4	YA050100	Stopper Pin	1	
5	XB120001	Felt	1	
6	OPP04440	O-rings \varnothing 44,4	1	
7	ZSA15020	Screw 15/64-28*11	1	
8	8610118200	Rubber Plug	1	
9	ZSB15006	Screw 15/64-28*8,5	1	
10	6220161300	Bracket	1	
11	6220166200	Spring	1	
12	ZSB11024	Screw 11/64-40*8	2	
13	E1701-2A	Reverse Feed Solenoid	1	
14	E1703-2A	Core	1	
15	E1702-2A	Packing	1	
16	81131680T0	Arm Side Cover	1	
17	A1013-0B	Rubber Plug	1	
18	ZSB11024	Screw 11-64-40*8	4	
19	ZSB11017	Screw 11/64-40*12	6	
20	WA049003	Washer	6	
21	8703168200	Feed Connecting Link	1	
22	6120168300	Set Pin	1	
23	6120168400	Pin	1	
24	81131686T0	Feed Connecting Link	1	
25	6120168500	Pin	2	
26	WA060013	Washer	2	
27	RE000040	E-Shaped Snap Rings (4 mm)	2	
28	E4414-2A	Pin	1	
29	RE000040	E-Shaped Snap Rings (4 mm)	2	
30	6220163600	Spring Holder	1	
31	RU20UC-2	Cord Holder	1	
32	RU20UC-3	Cord Holder	1	
33	ZSB11010	Screw 11/64-40*14	2	
34	WA049003	Washer	2	
35	ZSB11034	Screw 11/64-40*8	2	

I. FEED ADJUSTMENT MECHANISM COMPONENTS (3/3)



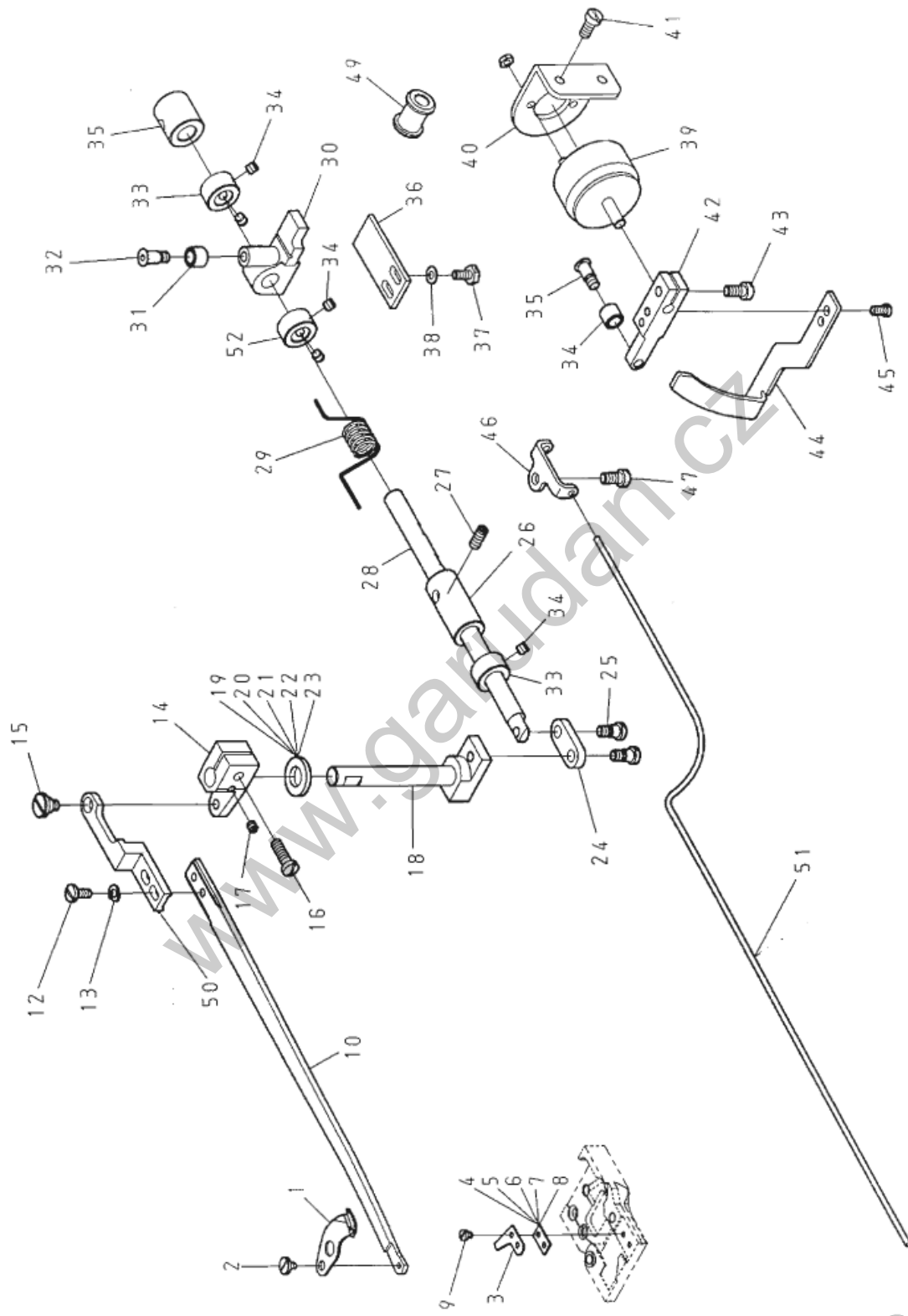
I. FEED ADJUSTMENT MECHANISM COMPONENTS (3/3)				
REF. NO	PART. NO	NAME OF PART	QTY	NOTE
1	6120162200	Stitch Dial Base	1	
2	6120164300	Feed Regulating Screw	1	
3	E1171-2A	Pin	1	
4	E1158-0A	Spring	1	
5	E1173-2A	Stopper Pin Releasing Lever	1	
6	E1174-2A	Spring	1	
7	OP00100A	O-rings \varnothing 10	1	
8	87031640T5	Dial Asm.	1	
9	E1172-2A	Dial	(1)	
10	87031641T0	Dial plate	(1)	
11	C1174-0A	Washer	1	
12	ZSB12017	Screw 3/16-28*15	1	
13	6120164400	Electric Pin	1	
14	ZSB11026	Screw 11/64-40*10	4	
15	OPP03550	O-rings \varnothing 35.5	1	
16	OPP00680	O-rings \varnothing 7	1	

J. HOOK DRIVE SHAFT COMPONENTS



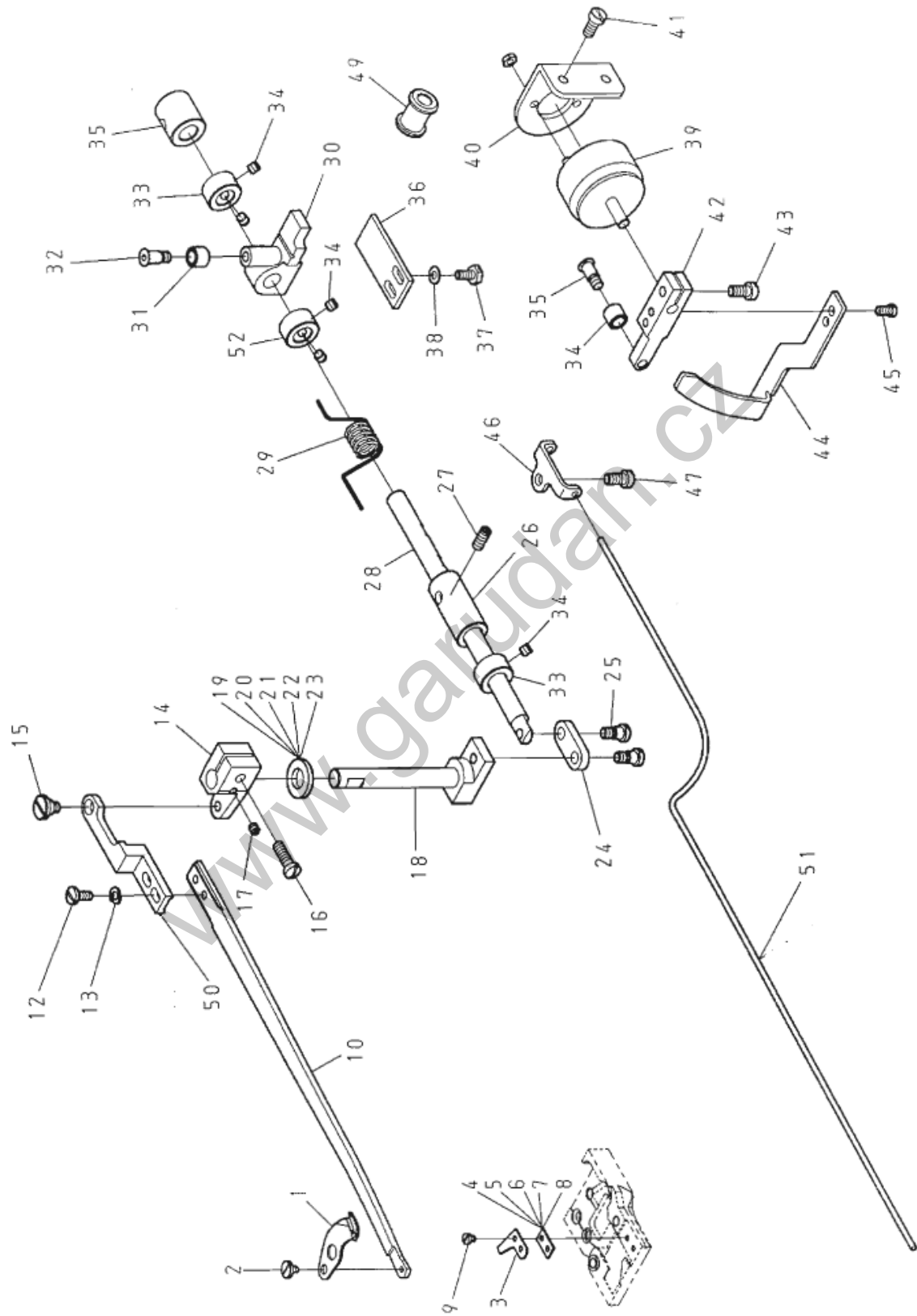
J. HOOK DRIVE SHAFT COMPONENTS				
REF. NO	PART. NO	NAME OF PART	QTY	NOTE
2	E6105-2A	Bobbin Case	1	
4	87131832T0	Bobbin	1	
6	8610185100	Hook	1	
7	6210180300	Bushing, Front	1	
8	XB204001	Felt	1	
9	87031801T0	Hook Driving Shaft	1	
10	6220180400	Bushing, Center	1	
11	A4021-0A	Screw Gear, Back	1	
12	ZSA16011	Screw 1/4-40*7	2	
13	8703180500	Bushing, Rear	1	
14	XB205002	Felt	1	
15	ZSA11016	Screw 11/64-40*11	1	
16	E4014-0A	Thrust Collar	1	
17	ZSA11011	Screw 11/64-40*4.5	2	
18	87032405T0	Thread Trimmer Cam	1	
19	ZSH16001	Screw 1/4-40*6	2	
20	87032412T0	Bushing	1	
21	ZSA11016	Screw 11/64-40*11	1	

K. THREAD TRIMMER COMPONENTS (1/2)



K. THREAD TRIMMER COMPONENTS (1/2)				
REF. NO	PART. NO	NAME OF PART	QTY	NOTE
1	87032430T0	Movable Knife	1	
2	ZSG06015	Hinge Screw	1	
3	87032402T0	Fixed Knife	1	
4	87032432T1	Adjusting Plate (t=0.90)	(1)	
5	87032432T2	Adjusting Plate (t=0.85)	(1)	
6	87032432T3	Adjusting Plate (t=0.80)	1	
7	87032432T4	Adjusting Plate (t=0.75)	(1)	
8	87032432T5	Adjsuting Plate (t=0.70)	(1)	
9	ZSB06019	Screw 3/32-56*3.2	2	
10	87032433T1	Knife Driving Plate	1	
12	ZSB09047	Screw 9/64-40*7	2	
13	WB041002	Spring Lock Washers	2	
14	87032420T0	Knife Driving Crank	1	
15	ZSG11023	Hinge Screw	1	
16	ZSB11010	Screw 11/64-40*14	1	
17	ZSA09007	Screw 9/64-40*4	1	
18	87032413T1	Knife Driving Crank	1	
19	WH208027	Washer (t=2.7)	(1)	
20	WH208026	Washer (t=2.6)	(1)	
21	WH208025	Washer (t=2.5)	1	
22	WH208024	Washer (t=2.4)	(1)	
23	WH208011	Washer (t=2.3)	(1)	
24	87032423T0	Link	1	
25	ZSG11138	Hinge Screw	2	
26	87032411T0	Bushing	1	
27	ZSA11016	Screw 11/64-40*10	1	
28	87032410T0	Knife Driving Shaft	1	
29	87032422T0	Spring	1	
30	87032418T0	Knife Driving Crank	1	
31	87032417T0	Roller	2	
32	ZSG11137	Hinge Screw	2	
33	TC07908200	Thrust Collar	2	
34	ZMH04001	Screw M4x0.7*4	6	
35	87032412T0	Bushing	1	
36	87032421T0	Plate	1	
37	ZSD09007	Screw 9/64-40*5.5	2	

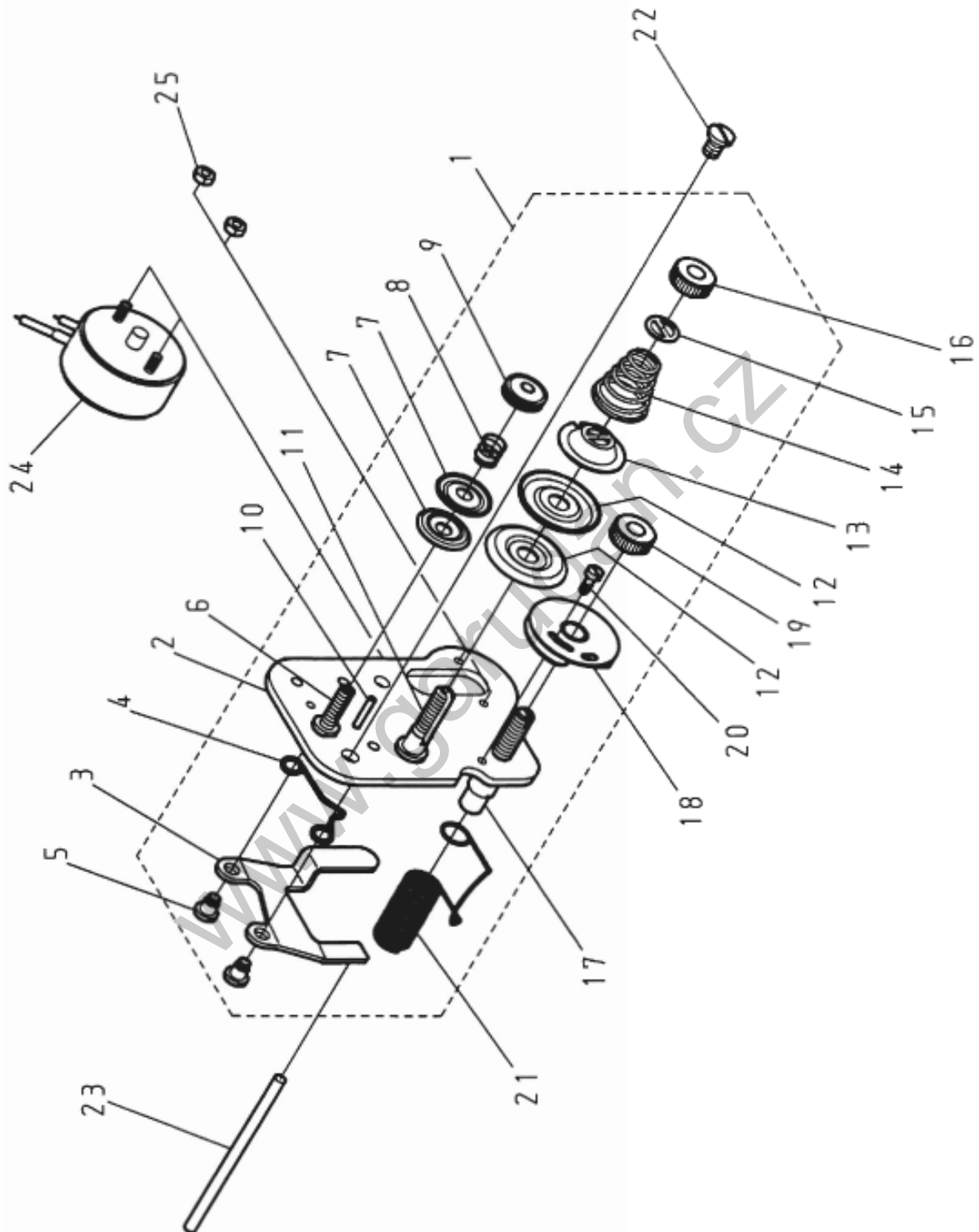
K. THREAD TRIMMER COMPONENTS (2/2)



K. THREAD TRIMMER COMPONENTS (2/2)				
REF. NO	PART. NO	NAME OF PART	QTY	NOTE
38	WA030002	Washer	2	
39	87032406T0	Thread Cutting Solenoid Asm.	1	
40	87032409T0	Solenoid Instaling Base	1	
41	ZSB11011	Screw 11/64-40*9	2	
42	87032408T0	Solenoid Arm	1	
43	ZSB11011	Screw 11/64-40*9	2	
44	87032464T0	Driving lever	1	
45	ZSB09021	Screw 9/64-40*7.7	2	
46	87032466T0	Holder	1	
47	ZSB11011	Screw 11/64-40*9	1	
49	E1077-2A	Strain Relief Bushing	1	
50	87132434T1	Knife Driving Plate	1	
51	87132463T0	Driving Bar	1	
52	TC07906200	Thrust Collar	1	

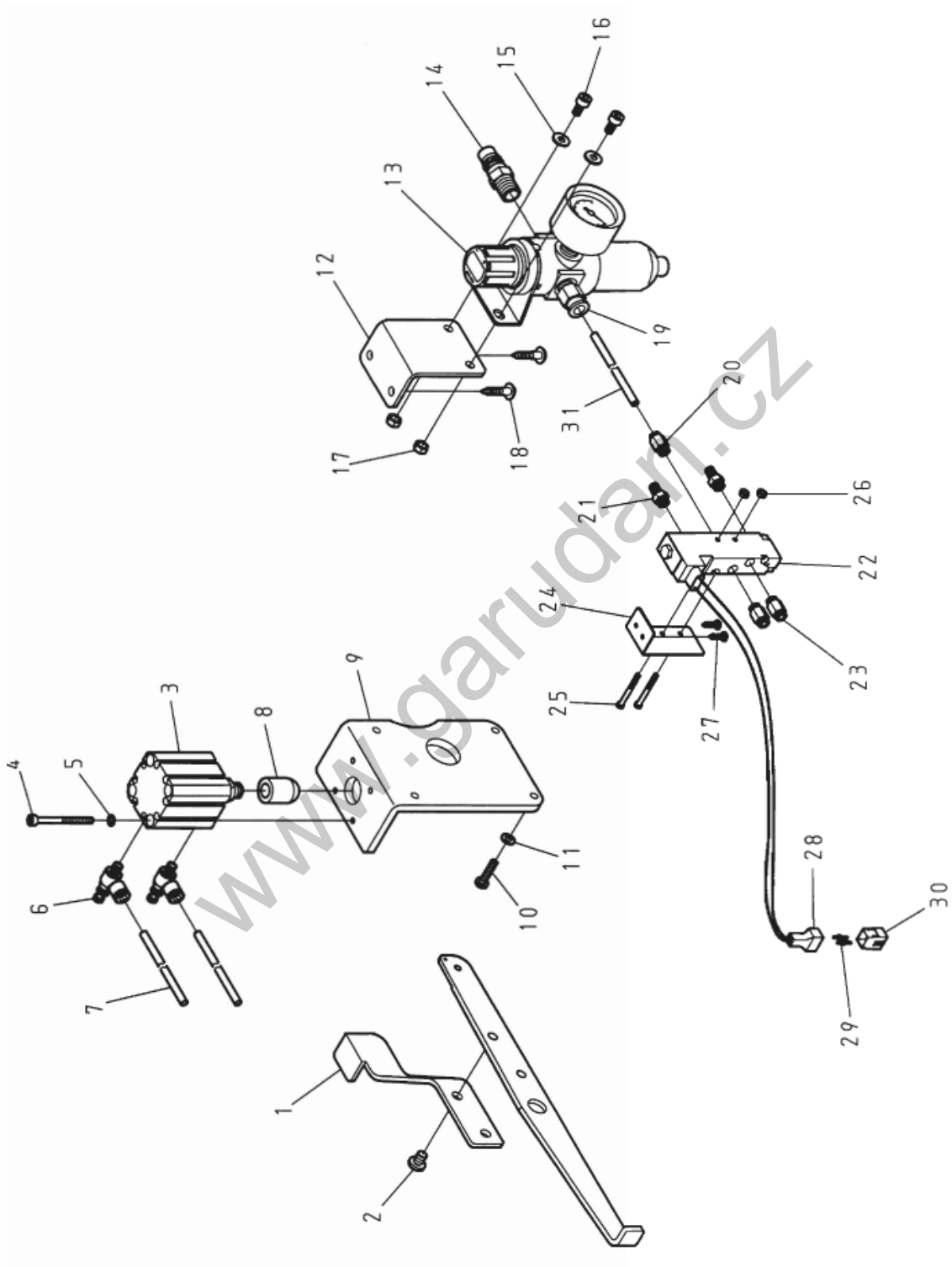
www.garudan.cz

L. UPPER THREAD TENSION REGULATOR MECHANISM COMPONENTS



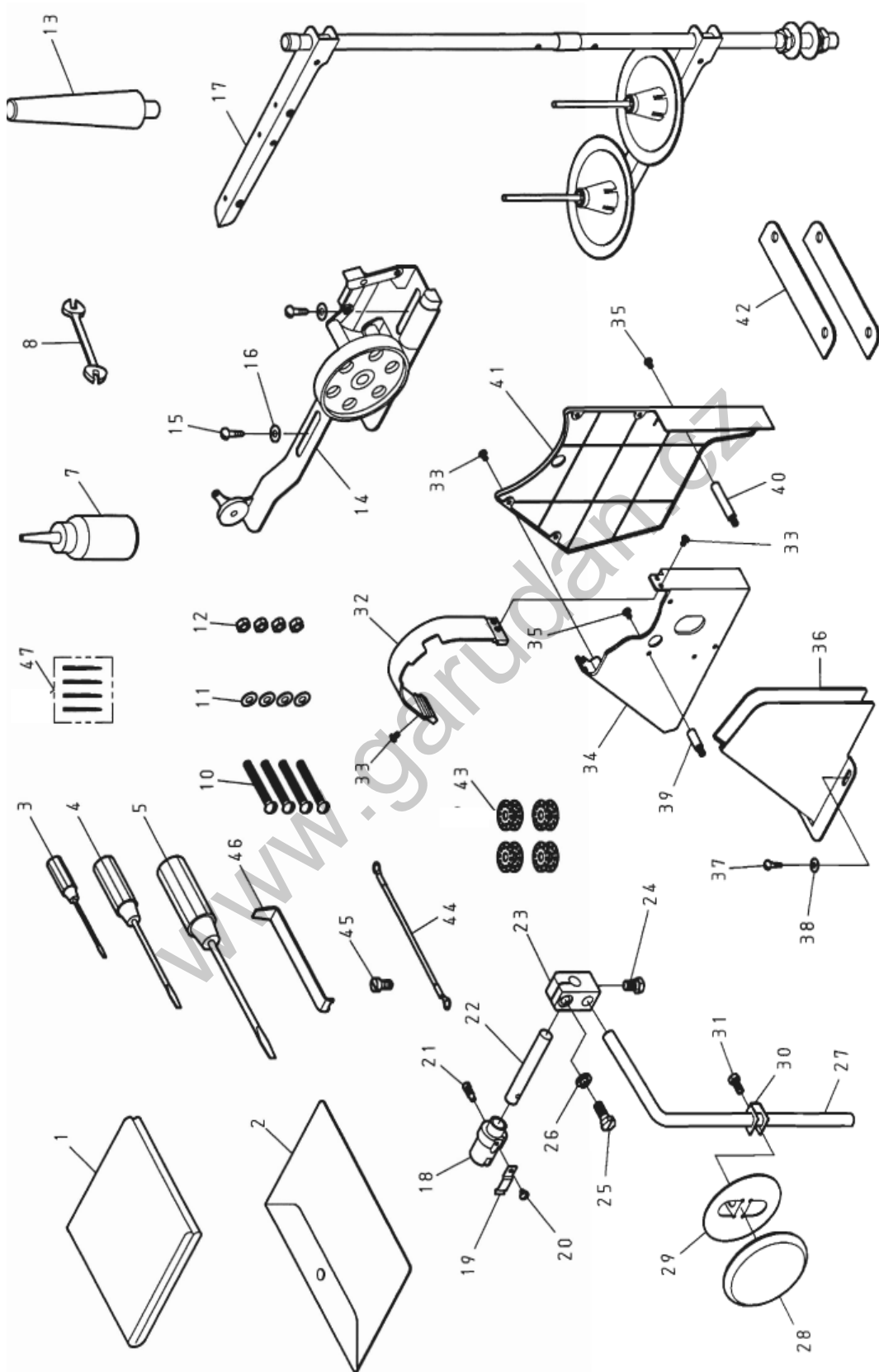
L. UPPER THREAD TENSION REGULATOR MECHANISM COMPONENTS				
REF. NO	PART. NO	NAME OF PART	QTY	NOTE
1	8610310505	Thread Tension Regulator Asm.	1	
2	AB1038-0A	Mounting Plate Asm.	(1)	
3	86103126T0	Tension Releasing Plate	(1)	
4	J1036-0A	Tension Releasing Spring	(1)	
5	ZMG03501	Hinge Screw	(2)	
6	AB1026-0A	Shread Tension Stud	(1)	
7	NA1025-1A	Tension Regulator Disk	(2)	
8	AB1032-0A	Spring	(1)	
9	ZSN11001	Nut 11/64-40	(1)	
10	ZSG09005	Pin	(1)	
11	J1026-1A	Shread Tension Stud	(1)	
12	J1035-0A	Tension Regulator Disk	(2)	
13	J1034-0A	Tension Regulator Presser Disk	(1)	
14	J1021-0A	Tension Spring	(1)	
15	J1042-0A	Washer	(1)	
16	ZMN06001	Nut M6x1	(1)	
17	J1026-0A	Tension Stud	(1)	
18	J1024-0A	Tension Controller Disk Set	(1)	
19	ZMN06001	Nut M6x1	(1)	
20	ZMB02501	Screw M2.5x0.45*7	(1)	
21	J1027-0A	Thread Take-up Spring	(1)	
22	ZMB05003	Screw M5x0.8*7	1	
23	8233312200	Tension Releasing Pin	1	
24	AB8100-1A	Tension Release Solenoid	1	
25	ZML03002	Nut M3x0.5	2	

M. AUTOMATIC PRESSER FOOT LIFTING (SPECIAL ORDER PARTS)



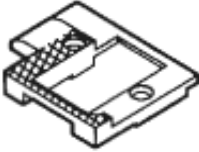
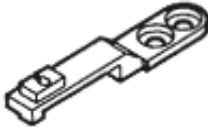
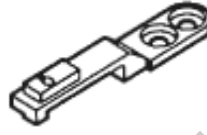
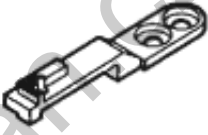





M. AUTOMATIC PRESSER FOOT LIFTING (SPECIAL ORDER PARTS)				
REF. NO	PART. NO	NAME OF PART	QTY	NOTE
1	87033468T0	Knee Lifter Lever	1	
2	ZSB16039	Screw 1/4-40*8	2	
3	87038502T0	Air Cylinder	1	
4	ZMJ04016	Screw M4x0.7*50	4	
5	WA040007	Washer	4	
6	SC6-M5-A	Tube Joint	2	
7	U6-B1000	Tube	2	
8	87033469T0	Push Block	1	
9	87038501T0	Cylinder Support Plate	1	
10	ZSB11066	Screw 11/64-40*19	4	
11	WA049003	Washer	4	
12	EP6212-0A	Regulator Support Plate	1	
13	FR150-02	Regulator	1	
14	G4-QPM20	Tube Joint	1	
15	WA050001	Washer	2	
16	ZMJ05008	Screw M5x0.8*10	2	
17	ZML05005	Nut M5x0.8	2	
18	ZMT05004	Wood Screw	2	
19	G4-CTC602	Tube Joint	1	
20	G4-PU46	Tube Joint	1	
21	MLK01	Silencer	2	
22	G4-SV51001B	Solenoid Switch	1	
23	G4-PU46	Tube Joint	2	
24	2430913500	Solenoid Mounting Plate	1	
25	ZMB03006	Screw M3x0.5*27	2	
26	ZML03002	Nut M3x0.5	2	
27	ZMT03006	Wood Screw	2	
28	VJ032061B	Plug Cover	1	
29	VJ032118	Pin Terminal	2	
30	VJ032061A	Connector Cover	1	
31	U6-B1000	Tube	1	

N. ACCESSORIES



N. ACCESSORIES				
REF. NO	PART. NO	NAME OF PART	QTY	NOTE
1	A7001-0A	Cover	1	
2	A7000-0A	Accessory Box	1	
3	A7010-0A	Screw Driver (small)	1	
4	A7010-1A	Screw Driver (middle)	1	
5	A7010-2A	Screw Driver (Large)	1	
7	A7012-1A	Oiler	1	
8	TRB09x10	Wrench 9 x 10	1	
10	ZMQ08001	Screw M8x1,25*65	4	
11	WA089001	Washer	4	
12	ZML08001	Nut M8x1,25	4	
13	6210119000	Head Rest Wood	1	
14	A7040-0A	Bobbin Winder	1	
15	ZMT05001	Wood Screw	2	
16	WA059003	Washer	2	
17	J7050-0A	Thread Stand	1	
18	2430342100	Knee Lifter Couplink	1	
19	2430342600	Spring Plate	1	
20	ZSB09009	Screw 9/64-40*5	1	
21	ZSB15041	Screw 15/64-28*14.5	1	
22	2430342200	Knee Lifter Coupling Shaft	1	
23	2430342000	Knee Lifter Crank (Front)	1	
24	ZSD20004	Screw 5/16-24*13	1	
25	ZSD20003	screw 5/16-24*21	1	
26	WB081001	Spring Lock Washers	1	
27	6210341900	Knee Lever Rod	1	
28	A7037-0A	Knee Guird	1	
29	A7037-1A	Knee Plate	1	
30	A7036-0A	Retainer	1	
31	ZSD15007	Screw 15/64-28*14	1	
32	87033352T0	Belt Cover C	1	
33	ZMB04009	Screw M4x0.7*6	8	
34	8230335101	Belt Cover A	1	
35	ZSB11041	Screw 11/64-40*7	4	
36	8230335801	Belt Cover D	1	
37	ZMT05003	Wood Screw	2	
38	WA059003	Washer	2	
39	6220335300	Belt Cover Stud (A)	3	
40	87033357T0	Belt Cover Stud (B)	1	
41	8230335201	Belt Cover B	1	
42	6220913500	Vibration Preventing Rubber	2	
43	87131832T0	Bobbin	4	
44	6120914005	Ground Wire Asm.	1	
45	ZSB11011	Screw 11/64-40*9	1	
46	87109133K0	Screw Driver	1	
47	INDP x 17-21	Needle DP x 17-21	4	

O. GAUGE PARTS LIST

GC-3317-448 MH		
		
87131113V0		
		
87131614W0	87131614V0	87131614U0
		
87101510V0	87101510U0	87101510S0
		
87101530V4	87101530U4	

www.garudan.cz